

# Pecyn Dogfennau Cyhoeddus

Penallta House,  
Tredomen Park,  
Ystrad Mynach,  
Hengoed CF82 7PG

Ty Penallta,  
Parc Tredomen,  
Ystrad Mynach,  
Hengoed CF82 7PG



[www.caerphilly.gov.uk](http://www.caerphilly.gov.uk)  
[www.caerffili.gov.uk](http://www.caerffili.gov.uk)

Am unrhyw ymholiad yn ymwneud â'r agenda hwn cysylltwch â Kim Houghton  
(Rhif Ffôn: 01443 864267 E-bost: [houghk@caerphilly.gov.uk](mailto:houghk@caerphilly.gov.uk))

**Dyddiad: Dydd Mercher, 2 Ionawr 2019**

Annwyl Syr/Fadam,

Bydd cyfarfod **Pwyllgor Craffu Addysg Gydol Oes** yn cael ei gynnal yn **Sirhowy Room - Tŷ Penallta, Tredomen, Ystrad Mynach** ar **Dydd Mawrth, 8fed Ionawr, 2019** am **5.30 pm** i ystyried materion a gynhwysir yn yr agenda canlynol. Gall cynghorwyr a'r cyhoedd sy'n dymuno siarad am unrhyw eitem wneud hynny drwy wneud cais i'r Cadeirydd. Mae croeso i chi hefyd ddefnyddio'r Gymraeg yn y cyfarfod. Mae'r ddau gais hyn yn gofyn am gyfnod rhybudd o 3 diwrnod gwaith, a bydd cyfieithu ar y pryd yn cael ei ddarparu os gofynnir amdano.

Mae pob cyfarfod Pwyllgor yn agored i'r Wasg a'r Cyhoedd. Gofynnir i arsylwyr a chyfranogwyr ymddwyn gyda pharch ac ystyriaeth at eraill. Sylwer y bydd methu â gwneud hynny yn golygu y gofynnir i chi adael y cyfarfodydd ac efallai y cewch eich hebrwng o'r safle.

Yr eiddoch yn gywir,

**Christina Harchy**  
PRIF WEITHREDWR DROS DRO

## A G E N D A

Tudalennau

- 1 I dderbyn ymddiheuriadau am absenoldeb
- 2 Datganiadau o Ddiddordeb.

A greener place Man gwyrddach

Correspondence may be in any language or format | Gallwch ohebu mewn unrhyw iaith neu fformat



Atgoffi'r Cynghorwyr a Swyddogion o'u cyfrifoldeb personol i ddatgan unrhyw fuddiannau personol a/neu niweidiol mewn perthynas ag unrhyw eitem o fusnes ar yr agenda hwn yn unol â Deddf Llywodraeth Leol 2000, Cyfansoddiad y Cyngor a'r Cod Ymddygiad ar gyfer Cynghorwyr a Swyddogion.

I gymeradwyo a llofnodi'r cofnodion canlynol:-

- |   |  |         |
|---|--|---------|
| 3 | Pwyllgor Craffu Addysg am Oes a gynhaliwyd ar 6 Tachwedd 2018.   | 1 - 8   |
| 4 | Ystyried unrhyw fater a gyfeiriwyd at y Pwyllgor hwn yn unol â'r drefn galw i mewn.  |         |
| 5 | I dderbyn adroddiad llafar gan yr Aelod(au) Cabinet.   |         |
| 6 | Rhaglen Waith y Dyfodol Pwyllgor Craffu Addysg Gydol Oes.  | 9 - 22  |
| 7 | I dderbyn ac ystyried yr adroddiadau* Cabinet canlynol:-<br><br>1. Cynigion Cyllideb Drafft ar gyfer 2019/20 – Cabinet, 14eg Tachwedd 2018;<br><br>*Os oes aelod o'r Pwyllgor Craffu yn dymuno i unrhyw un o'r Eitemau Gwybodaeth uchod i gael eu dwyn ymlaen ar gyfer adolygiad yn y cyfarfod, cysylltwch â Kim Houghton, 01443 864420, erbyn 10.00am ar ddydd Llun, 7 Ionawr 2019. |         |
|   | I dderbyn ac ystyried yr adroddiadau Craffu canlynol:-   |         |
| 8 | Strategaeth Ddrafft Cyrhaeddiad Addysg.  | 23 - 44 |
| 9 | Perfformiad Cyfnod Allweddol 4/Chyfnod Allweddol 5 - Rhagfyr 2018.   | 45 - 60 |

### **Cylchrediad:**

**Cynghorwyr** C. Andrews (Is Gadeirydd), P.J. Bevan, A. Collis, S. Cook, W. David, A. Farina-Childs, D.T. Hardacre, D. Havard (Cadeirydd), M.P. James, B. Miles, Mrs G.D. Oliver, Mrs T. Parry, J.E. Roberts, R. Saralis, J. Simmonds a R. Whiting

### **Aelodau Cyfetholedig:**

**Cynrychiolwyr Archesgobaeth ROC Caerdydd dros Addysg** (gyda hawliau pleidleisio ar faterion addysgol)  
Mr M. Western

**Cynrychiolwyr Rhiant Lywodraethwyr** (gyda hawliau pleidleisio ar faterion addysgol) Mr M Barry a Mr R Morgan

**Cynrychiolwyr Cyrff Allanol** (heb hawliau pleidleisio)

Mrs J. Havard (NEU) a Mrs P. Ireland (NEU)

**Asiantaeth Llywodraethwyr Caerffili** (heb hawliau pleidleisio)  
Mr D Davies

A Swyddogion Priodol

#### **SUT FYDDWN YN DEFNYDDIO EICH GWYBODAETH**

Bydd yr unigolion hynny sy'n mynychu cyfarfodydd pwyllgor i siarad/roi tystiolaeth yn cael eu henwi yng nghofnodion y cyfarfod hynny, weithiau bydd hyn yn cynnwys eu man gweithio neu fusnes a'r barnau a fynegir. Bydd cofnodion o'r cyfarfod gan gynnwys manylion y siaradwyr ar gael i'r cyhoedd ar wefan y Cyngor ar [www.caerffili.gov.uk](http://www.caerffili.gov.uk). ac eithrio am drafodaethau sy'n ymwneud ag eitemau cyfrinachol neu eithriedig.

Mae gennych nifer o hawliau mewn perthynas â'r wybodaeth, gan gynnwys yr hawl i gael mynediad at wybodaeth sydd gennym amdanoch a'r hawl i gwyno os ydych yn anhapus gyda'r modd y mae eich gwybodaeth yn cael ei brosesu. Am wybodaeth bellach ar sut rydym yn prosesu eich gwybodaeth a'ch hawliau, ewch i'r Hysbysiad Preifatrwydd Cyfarfodydd Pwyllgor Llawn ar ein gwefan <http://www.caerffili.gov.uk/Pwyllgor/Preifatrwydd> neu cysylltwch â Gwasanaethau Cyfreithiol drwy e-bostio [griffd2@caerffili.gov.uk](mailto:griffd2@caerffili.gov.uk) neu ffoniwch 01443 863028.

Gadewir y dudalen hon yn wag yn fwriadol



## PWYLLGOR CRAFFU ADDYSG GYDOL OES

COFNODION Y CYFARFOD A GYNHALIWYD YN NHŶ PENALLTA, YSTRAD MYNACH  
AR DDYDD MAWRTH, 6ED TACHWEDD 2018 AM 5.30 PM.

---

YN BRESENNOL:

Cynghorydd D. Havard - Cadeirydd  
Cynghorydd C. Andrews - Is-gadeirydd

Cynghorwyr:

P.J. Bevan, A. Collis, S. Cook, A. Farina-Childs, D.T. Hardacre, B. Miles, Mrs T. Parry, J.E. Roberts, R. Saralis, J. Simmonds ac R. Whiting

P. Marsden (Aelod Cabinet dros Addysg a Chyflawniad)

Ynghyd a:

R. Edmunds (Cyfarwyddwr Corfforaethol dros Addysg a Gwasanaethau Corfforaethol), K. Cole (Prif Swyddog Addysg), S. Richards (Pennaeth Strategaeth a Chynllunio Addysg), A. Davies (Rheolwr Gwasanaeth ar gyfer Addysg Heblaw yn yr Ysgol ac Ymddygiad), P. Warren (Arweinydd Strategol ar gyfer Gwella Ysgolion), S. Mutch (Rheolwraig Blynyddoedd Cynnar), J. Southcombe (Rheolwr Gwasanaethau Ariannol), C. Forbes-Thompson (Rheolwr Craffu), E. Sullivan (Uwch Swyddog Gwasanaethau Pwyllgor) a K. Houghton (Swyddog Gwasanaethau Pwyllgor).

Hefyd yn bresennol:

Aelodau Cyfetholedig: Mr D. Davies (Cymdeithas Llywodraethwyr Caerffili), Mr R. Morgan (Rhiant Lywodraethwr) a Mrs P.J. Ireland (NUT)

L. Jones (Estyn), J. Wright (Estyn) a Mr. D. Witchell (Pennaeth, Ysgolion Cynradd Cwmfelin-fach ac Ynys-ddu)

### 1. YMDDIHEURIADAU DROS ABSENOLDEB

Derbyniwyd ymddiheuriadau am absenoldeb oddi wrth y Cynghorwyr W. David, M.P. James, Mrs G.D. Oliver, Mr M. Western (Cynrychiolydd Comisiwn Addysg Archesgobaeth Caerdydd), Mr M. Barry (Rhiant Lywodraethwr) a Mrs J. Havard (NUT).

### 2. DATGANIADAU O FUDDIANT

Ni chafodd unrhyw ddatganiadau o fuddiant eu derbyn ar ddechrau neu yn ystod y cyfarfod.

### **3. COFNODION – 25AIN MEDI 2018**

PENDERFYNWYD bod y cofnodion ar gyfer cyfarfod Pwyllgor Craffu Addysg Gydol Oes a gynhaliwyd ar ddydd Mawrth Medi 25ain 2018 (rhif cofnodion 1-8) i'w cymeradwyo fel cofnod cywir a'u llofnodi gan y Cadeirydd.

### **4. I YSTYRIED UNRHYW FATER A GYFEIRIWDYD AT Y PWYLLGOR CRAFFU YN UNOL Â'R WEITHDREFN GALW I MEWN**

Ni fu unrhyw fater a gyfeiriwyd at y Pwyllgor Craffu yn unol â'r weithdrefn galw i mewn.

### **5. ADRODDIAD YR AELOD CABINET**

Cyfeiriodd yr Aelod Cabinet, y Cyngorydd P. Marsden y Pwyllgor at ei chylchlythyr a ddosbarthwyd yn gynharach yn yr wythnos. Gofynnwyd i'r Aelodau i nodi'r cynnwys a oedd yn cynnwys diweddariad ar fentrau amrywiol yn cael eu rhedeg drwy lyfrgelloedd y Fwrdeistref Sirol, y llain 3G newydd yn Ysgol Gyfun Coed Duon, cyrsiau am ddim ar gael i helpu oedolion i gael cyflogaeth a diweddariad ar bresenoldeb a gwaharddiadau yn yr ysgolion.

Nododd y Pwyllgor llwyddiannau disgyblion Ysgol Gynradd Trinant yn Seremoni Genedlaethol Llu Sgiliau'r Tywysog William, Ysgol Lewis Pengam yn cymryd rhan cyn bo hir yn y ddrama 'Broken Harp' a gwelliant o ran presenoldeb mewn ysgolion uwchradd o fewn y fwrdeistref sirol.

Tynnodd yr Aelod o'r Cabinet sylw'r Aelodau at y ffaith bod addysg yng Nghymru mewn cyflwr o newid o ran cyflawni gweledigaeth genedlaethol Llywodraeth Cymru ar gyfer addysg. Bydd y weledigaeth hon yn gweld cyflawniadau a chyfrif tuag at berfformiad gyda'r egwyddor sylfaenol o blant yn dysgu at eu hanghenion eu hunain, mae'r dull mwy ansoddol hwn yn cynrychioli symud oddi wrth fesurau meintiol mwy seiliedig ar ddysgwyr a bydd yn rhyddhau'r pwysau ar ysgolion i gystadlu ar berfformiad.

Trafododd yr Aelodau'r diweddariad ar bresenoldeb a gwaharddiadau. Holodd Aelod ynghylch pam y mesurwyd y gostyngiad fesul nifer y diwrnodau. Eglurodd y Prif Swyddog Addysg bod nifer o ddangosyddion yn cael eu defnyddio i fesur presenoldeb, fodd bynnag mae defnyddio'r dangosydd o ran nifer y diwrnodau a gollwyd yn caniatáu ar gyfer cymhariaeth fwy cywir a rheolaidd o flwyddyn i flwyddyn.

Cadarnhaodd y Prif Swyddog Addysg bod y Gwasanaeth wedi canolbwyntio ar bresenoldeb a gwaharddiadau ysgolion uwchradd, a nodwyd bod cyfarfodydd wedi bod yn cymryd lle i edrych yn benodol ar waharddiadau ac roedd y canlyniadau o'r rhain yn gadarnhaol. Hysbyswyd yr Aelodau bod adroddiad ar y flaenraglen waith y Pwyllgor ar bresenoldeb a gwaharddiadau, a restrir ar hyn o bryd o dan ddyddiad i'w gadarnhau, a fyddai'n edrych ar y data hwn yn fwy manwl.

Diolchodd y Cadeirydd i'r Aelod Cabinet am ei hadroddiad.

### **6. BLAENRAGLEN WAITH Y PWYLLGOR CRAFFU DYSGU GYDOL OES**

Cyflwynodd y Rheolwr Craffu'r adroddiad sy'n amlinellu Blaenraglen Waith drafft y Pwyllgor Craffu Addysg Gydol Oes o Dachwedd 2018 i Ebrill 2019. Atgoffwyd yr Aelodau y bydd cyfarfod arbennig o'r Pwyllgor ar ddydd Llun 17eg Rhagfyr 2018 i drafod cynigion y gyllideb ddrafft ar gyfer 2019/20.

Gofynnwyd i Aelodau ystyried y rhaglen waith a gwneud unrhyw ddiwygiadau neu i gynnig unrhyw eitemau ychwanegol i'w cynnwys ar gyfer cyfarfodydd yn y dyfodol.

Holodd Aelod ynghylch pam nad yw'r strategaeth gyffredinol ar gyfer gwella ar y Gofrestr Risg Gorfforaethol. Hysbysodd y Cyfarwyddwr Corfforaethol dros Addysg a Gwasanaethau Corfforaethol bod y strategaeth sylfaenol ar gyfer gwella yn cael ei datblygu a fyddai'n cael ei gyflwyno ochr yn ochr ag Adroddiad Perfformiad Camau Allweddol 4 a 5 sy'n dod i gyfarfod mis Ionawr y Pwyllgor.

Yn dilyn ystyriaeth a thrafodaeth, cynigiwyd ac eiliwyd i gymeradwyo'r argymhelliad yn yr adroddiad. Drwy ddangos dwylo cytunwyd hyn yn unfrydol.

PENDERFYNWYD i gymeradwyo'r rhaglen waith sy'n atodiad i'r adroddiad.

## **7. ADRODDIADAU CABINET**

Ni alwyd unrhyw adroddiad Cabinet a restrwyd ar yr agenda ymlaen i'w trafod yn y cyfarfod.

### **ADRODDIADAU GAN SWYDDOGION**

Ystyriwyd yr adroddiadau canlynol.

## **8. YMGYNGHORIAD – CYNNIG I FFEDEREIDDIO**

### **Cyflwyniad gan Mr D. Witchell, Pennaeth, Ysgolion Cynradd Cwmfelin-fach ac Ynys-ddu**

Gyda chytundeb y Cadeirydd a chymeradwyaeth y Pwyllgor cytunwyd y gall cyflwyniad Mr Witchell gael ddod ymlaen ar yr agenda.

Rhodddwyd gyflwyniad gan Mr D. Witchell, Pennaeth, Ysgolion Cynradd Cwmfelin-fach ac Ynys-ddu yn amlinellu manteision ysgolion yn gweithio ar y cyd a'r symud arfaethedig i ffedereiddio.

Manylodd Mr Witchell ar y manteision amrywiol o gydweithio, gan gynnwys rhannu adnoddau, rhannu cyfleoedd datblygu proffesiynol ar gyfer staff a sut oedd yr integreiddio hwn yn codi safonau dysgu ar draws y ddwy ysgol. Cadarnhaodd mai codi safonau oedd y prif sbardun iddo ar gyfer ceisio ffedereiddio'n ffurfiol. Roedd manteision eraill ffedereiddio yn cynnwys ffurfio un corff llywodraethu ar y cyd a mwy o ddiogelwch ar gyfer y ddwy ysgol fach i barhau i wasanaethu'r cymunedau o'u cwmpas.

Diolchodd y Cadeirydd Mr Witchell am ei gyflwyniad a chroesawyd cwestiynau gan yr Aelodau.

Gofynnodd yr Aelodau sut y byddai corff llywodraethu ar y cyd yn rheoli materion a allai fod yn benodol i ysgol unigol ac a fyddai cynnydd arwyddocaol yn llwyth gwaith y corff llywodraethu. Hysbysodd Mr Witchell i'r Aelodau fod y cydweithio rhwng Cwmfelin-fach ac Ynys-ddu wedi bod ar waith ers pum mlynedd a bod y ddau gorff llywodraethu yn awyddus i symud ymlaen gyda ffedereiddio. Amlygodd, fel dwy ysgol fechan, ei fod wedi bod yn anodd yn y gorffennol i reoli'r llwyth gwaith a pharhau â chworwm ac felly byddai corff ar y cyd o fudd i'r ysgolion. Byddai'r ymagwedd gyfunol hon hefyd yn sicrhau manteision i gymunedau'r ysgol. Dywedodd hefyd y gellid rheoli'r llwyth gwaith trwy gyfarfodydd mwy aml o'r corff llywodraethu llawn a nifer uwch o is-bwyllgorau a fyddai'n bwydo i'r cyfarfod corff llywodraethu llawn.

Ar ran y Pwyllgor, diolchodd y Cadeirydd i Mr Witchell am ei bresenoldeb a dymunodd bob llwyddiant iddo ef ac Ysgolion Cynradd Cwmfelin-fach ac Ynys-ddu.

Cyflwynodd y Pennaeth Strategaeth a Chynllunio Addysg yr adroddiad a gyflwynodd y cynnig i ffedereiddio'r pedwar grŵp o ysgolion - Ysgolion Cynradd y Parc a Gilfach, Ysgolion Cynradd

Fleur de Lys a Phengam, Ysgol Iau Bedwas ac Ysgol Gynradd Rhydri; ac Ysgolion Cynradd Ynys-ddu a Chwmmfelinfach. Gofynnwyd i Aelodau roi sylwadau ar y cynigion fel rhan o'r broses ymgynghori fel yr amlinellwyd yn Rheoliadau Ffederasiwn Ysgolion 2014 Llywodraeth Cymru.

Hysbyswyd yr aelodau fod y pedwar grŵp o ysgolion a nodwyd ar gyfer ffedereiddio arfaethedig wedi bod yn cydweithio ers sawl blwyddyn a'r gyrrwr ar gyfer ffurfioli'r trefniadau oedd y manteision y byddai'n eu cynnig i blant a phobl ifanc yn yr ysgolion hynny trwy wella darpariaeth addysgol, codi safonau, gwella gwasanaethau a chynyddu cyfleoedd.

Nododd y Pennaeth Strategaeth a Chynllunio Addysg i'r Aelodau y byddai ysgolion mewn ffederasiwn yn gallu cynnal eu cyllideb, eu henw, eu cymeriad, eu gwisgoedd a'u hethos dirprwyedig eu hunain ond bydd cyfle iddynt rannu adnoddau fel cyfleusterau, TG a staff. Fe wnaeth hi amlinellu i'r Aelodau'r amserlen ar gyfer symud yr ysgolion i ffedereiddio, gyda'r cyfnod ymgynghori yn disgwyl dod i ben ar 10fed Rhagfyr 2018. Byddai ymatebion eu coladu a'u trafod â chyrrff Llywodraethu ym mis Ionawr/Chwefror 2019 a byddai'r adroddiad yn dod i'r Pwyllgor hwn ym mis Ebrill 2019 cyn gofyn am ganiatâd yn y Cabinet. Os cymeradwywyd, byddai'r Offeryn Llywodraethu newydd ar gyfer y Cyrff Llywodraethu Ffederal sengl yn cael ei sefydlu ym mis Mehefin / Gorffennaf 2019 yn barod i'w gychwyn ym mis Medi 2019.

Hysbyswyd yr Aelodau bod llawer o waith wedi'i roi i drefniadau'r corff llywodraethu yn enwedig o ran niferoedd y llywodraethwyr fesul ffederasiwn yn eistedd ar y corff cydlywodraethu. Canfuwyd bod llywodraethwyr eisoes wedi bod yn gwasanaethu ar y ddau gorff llywodraethol mewn nifer o achosion oherwydd nifer y blynyddoedd yr oedd yr ysgolion wedi bod yn cydweithio.

I grynhoi, tynnodd y Pennaeth Cynllunio a Strategaeth Addysg sylw'r Aelodau at dudalen 4 o Atodiad A i adroddiad y Swyddog sy'n cyflwyno'r cynnig, tudalen 9 o Atodiad A sy'n rhestru manteision ffedereiddio ac Atodiad 3 sy'n cynnwys rhestr, a gynhyrchwyd gan Lywodraeth Cymru, o Gwestiynau Cyffredin.

Bu'r Aelodau yn trafod darpariaeth un corff llywodraethu fesul ffederasiwn a chodwyd pryderon y byddai llwyth gwaith corff llywodraethu ar y cyd yn cwmpasu dwy ysgol yn rhy anodd i'w reoli ymhlith ei aelodau gwirfoddol. Eglurodd y Pennaeth Cynllunio a Strategaeth Addysg fod y pedwar grŵp ysgol a nodwyd ar gyfer ffedereiddio arfaethedig wedi bod yn cydweithio ers sawl blwyddyn, roedd hyn yn cynnwys eu cyrrff llywodraethu ac ystyrir bod corff llywodraethu ar y cyd yn fudd i ysgolion llai gan ei bod yn darparu mwy o ddiogelwch ac yn lleddfu problemau a wynebir wrth lenwi'r holl seddi llywodraethwyr. Tynnodd y Prif Swyddog Addysg sylw'r Aelodau at y ffaith bod y penderfyniad i ffedereiddio wedi tyfu o bwynt cyd-angen, ac eithrio Ysgolion Cynradd Fleur de Lys a Phengam, a rhoddodd sicrwydd y byddai unrhyw gynnydd mewn gwaith posibl i'r cyrrff llywodraethu yn cael ei gydbwysu gan y manteision y byddai ffedereiddio yn eu cyflwyno i'r ysgolion.

Gofynnodd yr Aelodau a oedd y Fwrdeistref Sirol erioed wedi cael cydweithio yn methu rhwng dwy ysgol a beth fyddai'n digwydd pe bai ffederasiwn ysgol yn methu. Eglurodd y Swyddog fod yr ysgolion a gynigiwyd ar gyfer ffederasiwn wedi bod yn cydweithio ers amser maith ac felly mae'r berthynas waith wedi cael ei brofi ac mae ar bwynt lle byddai'n anfantais i'r ysgolion pe bai'r cydweithio yn dod i ben. Hysbysodd y Prif Swyddog Addysg yr Aelodau bod un achos wedi digwydd lle bu dwy ysgol yn cydweithio ar sail tymor byr ond dewisodd y ddwy ysgol ddiweddu'r cydweithio hynny ar ôl iddo gyflawni ei swyddogaeth. Os caiff ysgolion eu ffedereiddio'n ffurfiol ac yn dymuno gwahanu yna byddai angen cynnal ymgynghoriad ffurfiol â rhanddeiliaid a chynnal proses cymeradwyo.

Holodd yr Aelodau Swyddogion ynghylch perfformiad. Gofynnodd yr Aelodau a fyddai arferion gorau o fewn un ffederasiwn yn cael eu cyflwyno fel enghraifft i eraill a beth fyddai'n digwydd pe bai ysgolion ffederal yn perfformio'n wael neu os oedd un ysgol yn perfformio o dan yr ysgol arall, gan greu anghydbwysedd, o fewn y ffederasiwn. Cadarnhaodd y Prif Swyddog Addysg ei bod yn arferol i ysgolion rannu arfer gorau ac egluro o ran perfformiad gwael,



byddai'n annhebygol y byddai anghydbwysedd rhwng ysgolion ffederal oherwydd byddai'r ysgol gryfach yn cefnogi'r ysgol wannach. Os yw ffederasiwn mewn sefyllfa dda byddai'r ddwy ysgol yn galluogi a gwella ei gilydd gan godi safonau. Pe bai ffederasiwn yn methu ym mhob ffordd yna byddai'n cael ei drin yn yr un ffordd ag y byddai un ysgol sy'n perfformio'n isel gyda'r ymyraethau arferol.

Gofynnodd yr Aelodau am eglurhad ar drefniadau'r Pennaeth dan y ffederasiwn a'r hyn a ddigwyddodd i'r arbedion a wnaed o'r cyflog sengl. Cadarnhaodd y Prif Swyddog Addysg i'r Aelodau er budd cyflawni manteision llawn ffederasiwn y byddai angen un Pennaeth ar draws y ddwy ysgol a byddai'r arbedion cyflog a gyflawnir yn cael eu cadw o fewn cyllideb yr ysgolion.

Amlygodd yr Aelodau rai anghysondebau o ran geiriad nifer o'r Cwestiynau Cyffredin a nodwyd yn Atodiad 3, roedd hyn yn arbennig o ran cwestiynau 8 ac 11. Ymatebodd y swyddogion y byddai angen iddynt ofyn am eglurhad oddi wrth Lywodraeth Cymru a luniodd y ddogfen.

Daeth ymholiad terfynol gan Aelod yn ymwneud â grwpio Ysgol Iau Bedwas ac Ysgol Gynradd Rhydri a pham nad oedd Ysgol Fabanod Bedwas wedi'i chynnwys yn y grŵp hwn. Eglurodd y Prif Swyddog Addysg, ar yr adeg y rhoddwyd Ysgol Gynradd Rhydri ar fesurau arbennig, nad oedd Ysgol Fabanod Bedwas mewn sefyllfa i ddarparu cefnogaeth, fodd bynnag, roedd Ysgol Iau Bedwas yn awyddus i gydweithio. Pan oedd swydd barhaol Pennaeth Ysgol Fabanod Bedwas yn cael ei recriwtio, cafodd yr ysgol gyfle eto i weithio o fewn y cydweithrediad ond dewisodd beidio â gwneud hynny.

Diolchodd y Cadeirydd i'r Swyddog am ei hadroddiad a'r Aelodau am eu cwestiynau a sylwadau.

## **9. Y BROSES HUNANARFARNU A'I HEFFAITH AR WELLIANT GWASANAETH Y GYFADRAN ADDYSG**

Cyflwynodd yr Arweinydd Strategol ar gyfer Gwella Ysgolion yr adroddiad a roddodd wybod i'r Aelodau am y broses hunanarfarnu a'i heffaith ar Gynllun Gwella Gwasanaeth y Gyfadrn Addysg, a rhoddodd grynodedb i'r Aelodau o gryfderau a blaenoriaethau allweddol ar gyfer gwella a nodwyd fel canlyniad o'r broses hunanarfarnu.

Tynnodd y Swyddog sylw'r Aelodau at y ffaith bod y broses hunanarfarnu yn rhan bwysig o feysydd gwella cyffredinol y gwasanaeth ac yn sail i ddysgu yng Nghaerffili. Cymerodd yr Aelodau trwy bob pwynt allweddol fel y gwelwyd yn adroddiad y Swyddog a oedd yn cynnwys manylion ar y polisi a'r broses hunanarfarnu, strategaethau i wella hunanarfarnu, rôl hunanarfarnu a'r prif themâu a ddaeth o'r broses hunanarfarnu.

Diolchodd y Cadeirydd i'r Swyddog am ei adroddiad a chroesawodd gwestiynau gan yr Aelodau.

Bu trafodaeth lle gofynnodd yr Aelodau am eglurhad ar yr acronym FADE, a hysbyswyd iddynt mai "Focus, Analyse, Develop and Evaluate" oess yr ystyr. Gofynnodd yr Aelodau a ellid gwneud adroddiadau ar y broses hunanarfarnu yn symlach a dangos mwy o drosolwg. Dywedodd y swyddogion y byddai perfformiad yn cael ei adrodd yn gliriach yn adroddiad Cyfnod Allweddol 4 a 5, sy'n dod i'r Pwyllgor ym mis Ionawr a'i bod hi'n anodd rhoi trosolwg ar y broses ond mae'r adroddiadau'n ceisio darparu'r 'darlun mawr'. Yn dilyn y drafodaeth hon, gofynnodd y Cadeirydd i bob strategaeth a weithredwyd yn ystod y 12 mis diwethaf i wella hunanarfarnu gael ei adrodd, yn nhermau eu perfformiad, i'r Pwyllgor. Dywedodd yr Arweinydd Strategol ar gyfer Gwella Ysgolion y byddai'n croesawu'r cyfle i adrodd ar gynnydd a gweithgareddau pob un o'r strategaethau gwella.

Gofynnodd Aelod ynghylch pwy oedd â pherchnogaeth o yrru'r broses hunanarfarnu drwy'r gyfadran. Ymatebodd yr Arweinydd Strategol ar gyfer Gwella Ysgolion fod perchnogaeth ar draws yr holl reolwyr gwasanaeth a'u timau gyda'r nod o sefydlu arferion hunanarfarnu da sy'n treiddio drwy'r gwasanaeth cyfan.

Cyfeiriwyd y Pwyllgor a'r Swyddogion gan Aelod at adran 4.3.2 o adroddiad y Swyddog a gofynnodd am eglurhad ar ba bryd y byddai Dangosyddion 2.3 - Gwasanaethau Cefnogi Addysg Arall a 3.3 Dysgu Proffesiynol yn cael eu hadrodd i'r Pwyllgor. Ymatebodd y swyddogion bod y gwaith tuag at lunio'r adroddiadau hyn wedi'i wneud ac os oedd y Pwyllgor o blaid hyn, gellid ychwanegu'r rhain at y Blaenraglen Waith am ddyddiad i'w gadarnhau.

Gwnaeth Aelod ymholiad ynglŷn â'r Rhaglen Dechrau'n Deg a'i fod ond mewn lle yn un o'r ddwy ysgol yn ei ward ac a fyddai'r rhaglen yn cael ei chyflwyno i bob ysgol rywbryd yn y dyfodol ac a newidiwyd y meini prawf ar gyfer cymhwyster. Eglurodd y Rheolwr Blynnyddoedd Cynnar mai amcan gwreiddiol Llywodraeth Cymru ar gyfer y Rhaglen Dechrau'n Deg oedd cyrraedd 25% o blant. Nid yw'r cyllid yn fawr ac mae'r rhaglen wedi'i anelu at y cam dysgu cynnar a'r plant mwyaf agored i niwed, felly nid yw cynnydd a chanlyniadau pendant wedi dod dros nos. O ran y meini prawf cymhwyster, cadarnhaodd fod newid wedi bod a bod hyn oherwydd cyflwyno Credyd Cynhwysol a oedd yn golygu y byddai mwy o blant yn gymwys.

Nodwyd gan Aelodau fod y Cynllun Dechrau'n Deg, y Cynllun Gwella Camau Allweddol 4 a 5 a gwelliannau Addysg Heblaw yn yr Ysgol yn faterion hirdymor a chodwyd pryderon ynghylch y costau cynyddol wrth gefnogi'r gwaith hwn.

Yn dilyn ystyriaeth a thrafodaeth, cynigiwyd ac eiliwyd i nodi'r argymhelliad yn yr adroddiad. Drwy ddangos dwylo cytunwyd hyn yn unfrydol.

PENDERFYNWYD nodi cynnwys yr adroddiad.

## **10. ADDYSG HEBLAW YN YR YSGOL**

Cyflwynodd y Cyfarwyddwr Corfforaethol Addysg a Gwasanaethau Corfforaethol yr adroddiad a oedd yn rhoi'r wybodaeth ddiweddaraf i'r Aelodau ar y camau gweithredu arfaethedig i fynd i'r afael â'r heriau gwasanaeth ac ariannol presennol sy'n gysylltiedig â darparu Addysg Heblaw yn yr Ysgol ar draws y Fwrdeistref Sirol. Amlinellodd i'r Aelodau'r sefyllfa ariannol bresennol o ran y ddarpariaeth Addysg Heblaw yn yr Ysgol, fel y nodwyd yn adroddiad y Swyddog.

Pwysleisiodd y Prif Swyddog Addysg i'r Aelodau fod gwir angen canolbwyntio ar ddarpariaeth Addysg Heblaw yn yr Ysgol, sy'n cefnogi'r grŵp o ddysgwyr mwyaf agored i niwed, gan edrych ar sut mae'r gwasanaeth yn gweithio, sut y gellir cyflawni gwerth am arian a sut y gall y gwasanaeth weithio yn wahanol i wneud y gorau o'r arian sydd ar gael iddo. Rhoddodd wybod i'r Aelodau am nifer o welliannau a gynlluniwyd, gan gynnwys mwy o leoedd mewnol Addysg Heblaw yn yr Ysgol ar gyfer disgyblion Cyfnod Allweddol 3 a 4 a'r Fwrdeistref Sirol yn sefydlu ei hun fel canolfan ragoriaeth gyda staff sydd wedi'u hyfforddi'n arbennig yn gweithio ar draws yr ardal. Rhestrwyd gwelliannau eraill gan gynnwys ffurfio pecynnau dysgu pwrpasol ar gyfer dysgwyr sy'n agored i niwed mewn Ysgolion Uwchradd Heolddu a Lewis Pengam a sefydlu dull gweithredu ar y cyd gan ysgolion, gweithwyr ieuencid a thiwtorïaid i ddarparu gwell dysgu yn y cartref. Yn ogystal bydd cyfleoedd datblygiad proffesiynol cynyddol ar gyfer timau allgymorth a staff er mwyn arbenigo mewn rheoli ymddygiad heriol er mwyn lleihau nifer y gwaharddiadau a diwallu'n well anghenion dysgwyr sy'n agored i niwed.

Diolchodd y Cadeirydd i'r Swyddog am ei hadroddiad a chroesawodd gwestiynau gan yr Aelodau.

Gofynnodd yr Aelodau sut roedd y Fwrdeistref Sirol yn cymharu ag Awdurdodau Lleol tebyg tebyg o ran cynyddu pwysau costau ar ddarparu Addysg Heblaw yn yr Ysgol yn eu

hardaloedd eu hunain. Dywedodd y Prif Swyddog Addysg wrth yr Aelodau fod hyn yn her genedlaethol ac roedd y pwysau hyn yn cael llawer o sylw'n genedlaethol. Ystyrir bod Cyngor Bwrdeistref Sirol Caerffili yn ymagwedd arloesol tuag at fynd i'r afael â'r pwysau a chynhyrchu dulliau arfer gorau. Nodwyd y bydd yr arferion gorau hyn yn cael eu rhannu gyda'r grŵp rhanbarthol.

Diolchodd y Cadeirydd i'r Swyddog am ei hadroddiad a'r Aelodau am eu cwestiynau a sylwadau.

Daeth y cyfarfod i ben am 19:28pm

Wedi'i gymeradwyo fel cofnod cywir, ac yn amodol ar unrhyw ddiwygiadau neu gywiriadau y cytunwyd arnynt a'u cofnodi yng nghofnodion y cyfarfod a gynhaliwyd ar 8fed Ionawr 2019, fe'u llofnodwyd gan y Cadeirydd.

---

CADEIRYDD

Gadewir y dudalen hon yn wag yn fwriadol



## **EDUCATION FOR LIFE SCRUTINY COMMITTEE - 8TH JANUARY 2019**

**SUBJECT: EDUCATION FOR LIFE SCRUTINY COMMITTEE FORWARD WORK PROGRAMME**

**REPORT BY: CORPORATE DIRECTOR FOR EDUCATION AND CORPORATE SERVICES**

---

### **1. PURPOSE OF REPORT**

1.1 To report the Education for Life Scrutiny Committee Forward Work Programme.

### **2. SUMMARY**

2.1 Forward Work Programmes are essential to ensure that Scrutiny Committee agendas reflect the strategic issues facing the Council and other priorities raised by Members, the public or stakeholders.

### **3. LINKS TO STRATEGY**

3.1 The operation of scrutiny is required by the Local Government Act 2000 and subsequent Assembly legislation. The Forward Work Programmes contribute to the following Well-being Goals within the Well-being of Future Generations Act (Wales) 2016 by ensuring there is an effective scrutiny function and that council policies are scrutinised against the following goals:

- A prosperous Wales
- A resilient Wales
- A healthier Wales
- A more equal Wales
- A Wales of cohesive communities
- A Wales of vibrant culture and thriving Welsh language
- A globally responsible Wales

### **4. THE REPORT**

4.1 The Education for Life Scrutiny Committee forward work programme includes all reports that were identified at the scrutiny committee meeting on 6th November 2019. The work programme outlines the reports planned for the period January 2019 to June 2019.

4.2 The forward work programme is made up of reports identified by officers and members and has been prioritised into three priority areas, priority 1, 2 or 3. Members are asked to consider the work programme alongside the cabinet work programme and suggest any changes before it is published on the council website. Scrutiny committee will review this work programme at every meeting going forward alongside any changes to the cabinet work programme or report requests.

4.3 The Education for Life Scrutiny Committee Forward Work Programme is attached at Appendix 1. The Cabinet Forward Work Programme is attached at Appendix 2.

## **5. WELL-BEING OF FUTURE GENERATIONS**

5.1 This report contributes to the well-being goals as set out in links to strategy above. It is consistent with the five ways of working as defined within the sustainable development principle in that by ensuring the scrutiny function is effective when reviewing services and policies and ensure it considers the wellbeing goals.

## **6. EQUALITIES IMPLICATIONS**

6.1 There are no specific equalities implications arising as a result of this report.

## **7. FINANCIAL IMPLICATIONS**

7.1 There are no specific financial implications arising as a result of this report.

## **8. PERSONNEL IMPLICATIONS**

8.1 There are no specific personnel implications arising as a result of this report.

## **9. CONSULTATIONS**

9.1 There are no consultation responses that have not been included in this report.

## **10. RECOMMENDATIONS**

10.1 That Members consider any changes and agree the final forward work programme prior to publication.

## **11. REASONS FOR THE RECOMMENDATIONS**

11.1 To improve the operation of scrutiny.

## **12. STATUTORY POWER**

12.1 The Local Government Act 2000.

Author: Kim Houghton, Committee Services Officer  
Consultees: Richard Edmunds, Corporate Director for Education and Corporate Services  
Keri Cole, Chief Education Officer  
Rob Tranter, Head of Legal Services and Monitoring Officer  
Catherine Forbes-Thompson Interim Head of Democratic Services

Appendices:  
Appendix 1 Education for Life Scrutiny Committee Forward Work Programme.  
Appendix 2 Cabinet Work Programme.

<b>Education for Life Scrutiny Committee Forward Work Programme – May 2018 – April 2019</b>			
<b>Meeting Date: 8th January 2019</b>			
<b>Subject</b>	<b>Purpose</b>	<b>Key Issues</b>	<b>Witnesses</b>
Performance Key Stage 4 and 5			
Draft Attainment Strategy	To provide a Draft Attainment Strategy and accompanying plan to set out how Schools, LA and EAS will work together to address issues identified.		K. Cole R. Edmunds J. Kendall – Headteacher, Bedwas High School

<b>Education for Life Scrutiny Committee Forward Work Programme – May 2018 – April 2019</b>			
<b>Meeting Date: 19th February 2019</b>			
<b>Subject</b>	<b>Purpose</b>	<b>Key Issues</b>	<b>Witnesses</b>
EAS Business Plan			EAS
WESP			
Capital Programme			
Library Standards			



<b>Education for Life Scrutiny Committee Forward Work Programme – May 2018 – April 2019</b>			
<b>Meeting Date: 2nd April 2019</b>			
<b>Subject</b>	<b>Purpose</b>	<b>Key Issues</b>	<b>Witnesses</b>
Youth Forum Priorities			Youth Forum Representatives

<b>Education for Life Scrutiny Committee Forward Work Programme – May 2018 – April 2019</b>			
<b>Meeting Date: June 2019 – Performance Management</b>			
<b>Subject</b>	<b>Purpose</b>	<b>Key Issues</b>	<b>Witnesses</b>
Performance Management			
Wellbeing Objectives			
Progress Towards Targets - EAS			EAS

<b>Meeting Date: to be confirmed</b>			
<b>Subject</b>	<b>Purpose</b>	<b>Key Issues</b>	<b>Witnesses</b>
Pontllanfraith Primary/Ildris Davies SRB			
21st Century Schools Programme	To consult Members on the delivery plan for the 21 <sup>st</sup> Century Schools Band B programme prior to consideration by Cabinet	<ul style="list-style-type: none"> <li>• Affordability</li> <li>• Timelines</li> <li>• Consultation Requirements</li> <li>• Business Case</li> <li>• Resources</li> </ul>	
Review of Provision for Most Vulnerable Learners	To consult with Members on the outcome of the recent review and the options.	<ul style="list-style-type: none"> <li>• Quality provision</li> <li>• Value for money</li> <li>• Exclusions</li> <li>• Outcomes</li> </ul>	Head Teacher  Keri Cole – Chief Education Officer
Youth Service Update  <i>Diweddariad y Gwasanaeth Ieuencid</i>	To consult with Members on the outcome of the recent review and options within the proposed consultation.	<ul style="list-style-type: none"> <li>• Current provision</li> <li>• Reconfiguration of Youth provision</li> <li>• Views of young people</li> </ul>	Youth Service User
Additional Support Delegation  <i>Dirprwyo Cymorth Ychwanegol</i>	To consult with Members on the outcome of the recent review and options within the proposed consultation.	<ul style="list-style-type: none"> <li>• Current provision</li> <li>• Options identified by stakeholder group</li> </ul>	Keri Cole – Chief Education Officer  Heather Duncan, Headteacher, Lewis Girls

SRB Funding	To consult with members of the proposed changes and staffing implications	<ul style="list-style-type: none"> <li>• Ensuring provision is appropriate staffed</li> <li>• Funding and staffing implications</li> </ul>	
Safeguarding – Member Request	To provide an update of relevant issues.	<ul style="list-style-type: none"> <li>•</li> </ul>	
Attendance and Exclusions		<ul style="list-style-type: none"> <li>•</li> </ul>	
Performance Measures 2019 onwards		<ul style="list-style-type: none"> <li>•</li> </ul>	
Sanitary Products- Period Poverty		<ul style="list-style-type: none"> <li>•</li> </ul>	
Regional Groups – Request by Chair		<ul style="list-style-type: none"> <li>•</li> </ul>	



Gadewir y dudalen hon yn wag yn fwiadol

**Cabinet - Forward Work Programme**

<b>Wednesday - 12/12/2018 Cabinet &amp; PDM</b>					
<b>Title</b>	<b>Key Issues</b>	<b>Author</b>	<b>Cabinet Member</b>	<b>Time</b>	<b>Attendees</b>
Council Tax Base 2019/20.	It will be a presentation and slides will be available but there won't be a report	N Scamell	Cllr. Barbara Jones		
Homelessness Strategy	The report seeks Cabinet approval for implementation of the Strategy.	S. Couzens	Cllr. Lisa Phipps		
Bryn Brithdir, Oakdale Business Park - Renewal of CCBC and WG Joint Venture Agreement	To seek approval for the terms of the Joint Venture agreement with WG in relation to allocation of rental income received by the Council for Units 1-4 Bryn Brithdir, Oakdale Business Park	R Kyte	Councillor S. Morgan		
Lease Renewal 21 The Lawns, Rhymney	To seek approval for the Council to enter into a new 10 year lease to Groundwork Caerphilly (trading as The Furniture Revival) for Unit 21 Lawn Industrial Estate, which comprises 13,103 sq. ft., at an annual rental of £1 per annum	R Kyte	Cllr. Sean Morgan		
Industrial and Office Property Portfolio - Proposed changes to Lettings Procedure	To seek approval for proposed changes to the lettings procedure for the Council's industrial and office property portfolio	R Kyte	Cllr. Sean Morgan		
Sustainable Urban Drainage Approval Body (SAB)- service Level Agreements with Local Authorities	The report seeks Cabinet approval for the Caerphilly's SAB team to establish service level agreements to allow work to be undertaken for other local authorities	Marcus Lloyd	Cllr. Sean Morgan		
Proof of Residency at Household Waste Recycling Centres	To obtain approval for restricting the use of the Council's Household Waste Recycling Centres to residents of Caerphilly county borough only by introducing a requirement for proof of residency.	Rob Hartshorn	Cllr. Nigel George		
The National Training Framework on Violence against Women, Domestic Abuse and Sexual Violence	To advise Cabinet of the progress made against the CCBC staff training plan, to align corporate governance arrangements, and to seek approval to invoke Section 17(2) of the Violence against Women, Domestic Abuse and Sexual Violence (Wales) Act 2015.	Sian Wolfe-Williams	Cllr. Barbara Jones		
<b>Wednesday - 16/01/2019 Cabinet &amp; PDM</b>					
Ystrad Mynach Master Plan	To agree the Draft Ystrad Mynach Masterplan as a basis for a six week public consultation exercise to gauge stake holders views on the draft proposals for the area	Rhian Kyte	Cllr. Sean Morgan		

Page 19

Welsh Government Flexible Funding	To inform the Cabinet of the Welsh Government's Flexible Funding project and the subsequent decision made by Welsh Government to implement two integrated grants from 1st April 2019	T McMahon	Cllr. Sean Morgan		
Brexit		Stephen Harris	Cllr. Barbara Jones		
Write Off of Debts over £20,000 - Business rate arrears for Ltd Companies	For Cabinet approval	John Carpenter	Cllr. Barbara Jones		
LA Self Evaluation Report - Education		Keri Cole	Cllr. Phillipa Marsden		
Cabinet as Trustees of Blackwood Miners Institute Meeting					
Cabinet as Trustees - Annual Report and Statement of Accounts for 2017/20		Paul Hudson			
Cabinet Sitting as Trustee of the - Nine Mile Scholarship Fund and the John Edwards Memorial Fund Charities	To seek a resolution to amend the rules of the Nine Mile Scholarship Fund and the John Edwards Memorial Fund	Nicole Scammell	Cllr. Barbara Jones		
<b>Wednesday - 30/01/2019 Cabinet &amp; PDM</b>					
Corporate Risk Register	To provide an update of the Corporate Risk Register in accordance with the Council's risk Management Strategy. The update Corporate Risk Register (CRR) is presented to Audit Committee so there is opportunity for the Committee to satisfy itself that appropriate arrangements are in place for the council's risk management processes to be regularly and robustly monitored and scrutinised.	S Haris	Cllr. Barbara Jones		
Update on Reserves	To present details of the usable reserves held by the Authority and to outline proposals for the use of reserves in some areas.	N Scammell	Cllr. Barbara Jones		
Housing Revenue Account Charges 2019/20	To present details of proposed increases in rent charges for the 2019/20 financial year.	L Allen	Cllr. Lisa Phipps		
WHQS - Final Stages of the Programme		S Couzens	Cllr. Lisa Phipps		
Electric Vehicles and Charging Facilities	To seek Cabinet approval for funding to implement actions set out in the Council's Electric Vehicle Strategy.	Stephen Harris	Cllr. Barbara Jones		
Whole Authority Revenue Budget Monitoring Report 2018/19	The report will provide details of projected Whole-Authority revenue expenditure for the 2018/19 financial year along with details of any significant issues arising. The report will also update Cabinet on progress in delivering the approved savings for 2018/19	N Scammell	Councillor B Jones		
Communications: Strategy	To update PDM.	Stephen Pugh	Cllr. Colin Gordan		
<b>Wednesday - 13/02/2019 Cabinet &amp; PDM</b>					
Budget Proposals 2019/20 and Medium Term Financial Strategy 2019/24					
<b>Wednesday - 27/02/2019 PDM</b>					



Bedwellty School Playing Fields	To seek the views of Cabinet on the disposal of two football fields situated within the grounds of the former Bedwellty Comprehensive School, Aberargoed following the completion of the consultation process outlined within the Playing Fields (Community Involvement in Disposal Decisions) (Wales) Regulations 2015	M Headington	Cllr. Lisa Phipps		
Welsh Church Fund	To provide an update on the revised grant levels and criteria approved by Cabinet on 28th March 2018 and to determine whether further revisions are required.	Stephen Harris	Cllr. Barbara Jones		
Flexible Retirement	Formal agreement for the period of flexible retirement to be changed	L Donovan	Cllr. Colin Gordan		
Grants 18/19 Overview - Regeneration	This report provides an evaluation of the current Regeneration Department's grant schemes and seeks Cabinet approval to combine the grants into a single "Caerphilly Enterprise Fund" with a refocus towards offering improved support to start up businesses, stimulating economic growth, filling identified supply chain voids and supporting job creation	R Kyte	Cllr. Sean Morgan		

Gadewir y dudalen hon yn wag yn fwriadol



## EDUCATION FOR LIFE SCRUTINY COMMITTEE - 8TH JANUARY 2019

**SUBJECT: DRAFT EDUCATION ATTAINMENT STRATEGY**

**REPORT BY: CORPORATE DIRECTOR EDUCATION AND CORPORATE SERVICES**

---

### 1. PURPOSE OF REPORT

- 1.1 To update the Committee on the work being undertaken to develop an attainment strategy for Caerphilly, to share the progress to date and seek the views of Members on the draft strategy prior to presentation to Cabinet.

### 2. SUMMARY

- 2.1 The Councils draft attainment strategy is attached at Appendix 1. The draft strategy sets out a proposed vision for improving attainment across our schools that is linked explicitly to the priorities identified within the Councils self-evaluation document and the systemic issues that emerged throughout the summit process that took place over the autumn.
- 2.2 While the attainment strategy is not yet complete, it does contain a draft vision, some key contextual information, a set of guiding principles, a narrative for #teamcaerphilly, and some headline priorities and findings.

### 3. LINKS TO STRATEGY

- 3.1 The strategy supports the delivery and progression of the Corporate Plan, specifically the Councils adopted Wellbeing Objective 1 – to improve education opportunities for all.
- 3.2 Within this objective, the attainment strategy aims to specifically progress the following outcomes:
2. Raise standards of attainment.
  3. Reduce the impact of poverty on attainment for both vocational and non-vocational qualifications to provide equality of opportunity.
  6. Improve 'Digital Skills' for all ages.
  7. Improve the learning environment.
  8. Safeguard all children and young people in order to create a climate for learning, particularly for those most vulnerable.
- 3.3 The attainment strategy is aligned to the following Well-being Goals within the Well-being of Future Generations Act (Wales) 2015:
- A prosperous Wales – The draft education attainment strategy will help develop a skilled and well-educated population in an economy which generates wealth and provides employment opportunities, allowing people to take advantage of the wealth generated through securing decent work.

- A more equal Wales – The focus within the strategy on driving up standards for vulnerable groups will help create a society that enables people to fulfil their potential no matter what their background or circumstances (including their socio economic background and circumstances).

#### 4. THE REPORT

- 4.1 The appended strategy has been under development since September 2018. The stages of development are set out below:
1. EAS Professional Advice issued.
  2. One Day Diagnostic undertaken with senior LEA, EAS staff and Cabinet Member assessing the performance and key issues underpinning performance at every secondary school
  3. A Summit meeting held with each secondary school at which Head Teachers were asked to account for performance and any known underlying issues as well as set out their plans for improvement
  4. Further Summit meetings were held with schools where specific issues were identified
  5. Key Priorities for improvement within the Education Service Self Evaluation shared with Scrutiny, CMT and PDM
  6. Initial draft of attainment strategy developed proposing the vision, initial context, guiding principles, narrative, findings and plans
  7. Further revisions of initial draft undertaken to organise findings and actions
  8. Draft attainment strategy shared with the Education Advisory Board December
  9. Draft attainment strategy shared with Schools Causing Concern meeting
- 4.2 The proposed vision within the strategy is described as follows:
- “To raise standards and ensure our learners are healthy, confident, proud and ambitious and can access high quality educational opportunities, settings and experiences.”
- 4.3 A set of guiding principles established by the Caerphilly Learning Group as a means of securing learning excellence have been included in the strategy in order to support its delivery.
- 4.4 The strategy also includes a draft narrative for #TeamCaerphilly, which is the approach that the Council intends to take in everything it will do to improve outcomes. The narrative is aligned directly to the four enabling objectives of Welsh Government’s Education in Wales: Our National Mission policy.
- 4.5 Some of the key priorities and headline findings identified within the strategy are as follows:
- Improve outcomes at end of Key Stage 4 and 5.
  - Improve the performance of boys and pupils identified as e-FSM across all phases of education.
  - Build on the recent increase in attendance data to achieve improvements over time.
  - Reduce the number of exclusions across secondary schools in line with regional and national data.
  - Leaders need to be able to access, and fully engage in, high quality support and development.
  - Focus on improving standards of literacy, particularly in years 7, 8 and 9.
  - Improve the quality of teaching and learning through an enhanced focus on teaching and classroom practice.
  - Ensure all schools take advantage of professional learning opportunities.
  - Enhance resilience of leaders, senior leadership teams and schools through an additional, tailored programme of support.

- 4.6 A strategic plan is currently under development that will include the actions that will drive improvement. The plan will be divided in to actions for schools, actions for the LEA and actions for the EAS. This draft plan will be shared with the Scrutiny Committee at its next meeting.

## 5. WELL-BEING OF FUTURE GENERATIONS

- 5.1 This proposal contributes to the Well-being Goals as set out in the links to Strategy above. It is consistent with the five ways of working as defined within the sustainable development principle in the Act in that:

**Long Term** – The strategy is intended to put in place the foundations and interventions required to bring about sustainable improvement in attainment over the long term and to create a highly skilled and ambitious workforce of the future for Caerphilly.

**Prevention** – Maximising the opportunities for all learners to reach their full potential should increase the likelihood of those learners going on to secure long term employment and become self-reliant.

**Integration** – the strategy is designed to align and integrate the work of the Schools, Local Education Authority and the Education Achievement Service

**Collaboration** – the strategy document has been shared with all of the Gwent Local Education Authorities and has been shaped by good practice identified across the region. Opportunities to collaborate on actions will be explored as a matter of course.

**Involvement** – the process that has shaped the strategy to date has been inclusive of the Head Teachers and Chairs of Governors of secondary schools, the Education Achievement Service, the Local Education Authority and a number of external professionals. As part of the wider consultation on the strategy stakeholder involvement will be widened.

## 6. EQUALITIES IMPLICATIONS

- 6.1 An Equalities Impact Assessment is not needed because the issues covered are for information purposes only, therefore the Council's full EIA process does not need to be applied.

## 7. FINANCIAL IMPLICATIONS

- 7.1 It is likely that budget will need to be allocated to the delivery of the associated action plan but as the actions are currently being developed, it is not yet possible to identify the likely quantum. It is anticipated that any required investment will be funded from directorate in year underspends subject to the necessary approvals,

## 8. PERSONNEL IMPLICATIONS

- 8.1 None.

## 9. CONSULTATIONS

- 9.1 The report reflects the views of the consultees.

## **10. RECOMMENDATIONS**

- 10.1 Members of the Scrutiny committee are asked to consider and comment on the content of the draft education attainment strategy prior to presentation to Cabinet.

## **11. REASONS FOR THE RECOMMENDATIONS**

- 11.1 To ensure that the views of the Scrutiny Committee are considered prior to the education attainment strategy being presented to Cabinet.

## **12. STATUTORY POWER**

- 12.1 The Local Government Acts 1998 and 2003.

Author: Richard Edmunds, Corporate Director Education and Corporate Services  
e-mail: edmunre@caerphilly.gov.uk

Consultees: Cllr Philippa Marsden, Cabinet Member Education and Achievement  
Christina Harray, Interim Chief Executive  
Keri Cole, Chief Education Officer  
Debbie Harteveld, Managing Director EAS  
Cllr Colin Mann, Leader of the Plaid Group

Appendices:

Appendix 1 Draft Education Attainment Strategy

# STRATEGAETH GYRHAEDDIAD DDRAFFT AR GYFER CAERFFILI

Tachwedd 2018

## Cynnwys

	Rhif y dudalen
Cyd-destun strategol .....	3
Gweledigaeth .....	4
Cyd-destun Caerffili .....	4
Egwyddorion arweiniol .....	6
#TîmCaerffili – Ein naratif .....	8
Amlygu'r heriau o'n blaenau .....	11



## 1. Cyd-destun strategol

Ym mis Mawrth 2018, mabwysiadodd Caerffili Amcanion Llesiant ar gyfer 2018–2023:

**Amcan Llesiant 1 – Gwella cyfleoedd addysg i bawb.**

Amcan Llesiant 2 – Galluogi cyflogaeth.

Amcan Llesiant 3 – Mynd i'r afael ag argaeledd, cyflwr a chynaliadwyedd tai ar draws y fwrdeistref sirol a darparu cyngor, cymorth neu gefnogaeth i helpu gwella iechyd a lles pobl.

Amcan Llesiant 4 – Hyrwyddo system gludiant fodern, integredig a chynaliadwy sy'n cynyddu cyfleoedd, yn hyrwyddo ffyniant, ac yn lleihau'r effeithiau niweidiol ar yr amgylchedd.

Amcan Llesiant 5 – Creu bwrdeistref sirol sy'n cefnogi dull byw iachus yn unol â'r Egwyddor Datblygu Cynaliadwy yn rhan o Ddeddf Llesiant Cenedlaethau'r Dyfodol (Cymru) 2015.

Amcan Llesiant 6 – Cefnogi dinasyddion i aros yn annibynnol a gwella eu lles.

Nod y strategaeth gyrrhaeddiad hon yw datblygu Amcan Llesiant 1. Caiff llwyddiant yr amcan hwn ei ddiffinio ymhellach drwy'r deilliannau canlynol:

1. Ceisio lleihau effaith tlodi ar y blynyddoedd cynnar.
2. **Codi safonau cyrrhaeddiad.**
3. **Lleihau effaith tlodi ar gyrrhaeddiad yn achos cymwysterau galwedigaethol ac analwedigaethol er mwyn darparu cyfle cyfartal.**
4. Helpu'r rhai nad ydynt yn gallu dilyn llwybr cyrrhaeddiad traddodiadol.
5. Cefnogi dysgu sy'n galluogi cyfleoedd cyflogaeth i bobl ifanc ac oedolion, gan gynnwys canolbwyntio ar 'sgiliau'r dyfodol'.
6. **Gwella 'sgiliau digidol' ar gyfer pob oedran.**
7. **Gwella'r amgylchedd dysgu.**
8. **Diogelu pob plentyn a pherson ifanc er mwyn creu hinsawdd ar gyfer dysgu, yn enwedig ar gyfer y rhai sydd fwyaf agored i niwed.**

Mae'r camau gweithredu a nodir yn y strategaeth gyrrhaeddiad wedi eu cynllunio i gael effaith gadarnhaol ar **Ddeilliannau 2, 3, 6, 7, ac 8.**

## 2. Gweledigaeth

Dyma'r weledigaeth ar gyfer y strategaeth gyrhaeddiad hon:

*Codi safonau a sicrhau bod ein dysgwyr yn iach, yn hyderus, yn falch, ac yn uchelgeisiol, a'u bod yn gallu cael mynediad i gyfleoedd, lleoliadau, a phrofiadau addysgol o ansawdd uchel.*

## 3. Cyd-destun Caerffili

Mae Bwrdeistref Sirol Caerffili yn cwmpasu ardal sy'n ymestyn o Barc Cenedlaethol Bannau Brycheiniog yn y gogledd, i Gaerdydd a Chasnewydd yn y de. Ar ei ffin orllewinol mae awdurdodau lleol Merthyr Tudful a Rhondda Cynon Taf, ac i'r dwyrain mae awdurdodau lleol Blaenau Gwent a Thorfaen.

Mae'r ardal wrth galon Cymoedd y De a Phrifddinas-Ranbarth Caerdydd. Mae bwrdeistref sirol Caerffili yn mesur tua 108 o filltiroedd sgwâr (28,000 o hectarau) yng Nghymoedd de-ddwyrain Cymru. Mae'n mesur ychydig dros 18.6 o filltiroedd o hyd a bron 11 o filltiroedd o led, ac mae'n cynnwys cymoedd tair afon: Rhymni, Sirhywi, ac Ebwy. Mae gan y fwrdeistref sirol 180,000 o drigolion, sy'n byw mewn cymysgedd o gymunedau trefol a gwledig. Defnyddir tri chwarter o'r fwrdeistref sirol ar gyfer amaethyddiaeth a choedwigaeth.

Mae tua 25,000 o ddisgyblion oedran ysgol yn mynychu ysgolion ar draws y fwrdeistref sirol, ac mae tua thraean o ddysgwyr y rhanbarth yn sefyll cymwysterau yng Nghyfnod Allweddol 4 (TGAU neu gyfwerth) bob blwyddyn yn dod o ysgolion bwrdeistref sirol Caerffili.

Ym mwrdeistref sirol Caerffili mae:

- 72 o ysgolion y cyfnod cynradd;
- 1 ysgol gynradd wirfoddol a gynorthwyir;
- 12 o ysgolion uwchradd;
- 1 ysgol 3–18 oed;
- 1 uned cyfeirio disgyblion;
- 1 ysgol arbennig;
- 2 goleg Addysg Bellach ar draws bwrdeistref sirol Caerffili;
- 250 a mwy o ddarparwyr gofal plant cofrestredig.

Darperir ein gwasanaeth gwella ysgolion gan y Gwasanaeth Cyflawni Addysg ('EAS'), sef consortiwm addysg de-ddwyrain Cymru.

Ceir darpariaeth ieuencid ar draws y fwrdeistref sirol, gan gefnogi mynediad cyffredinol a thargedu cymorth ar gyfer pobl ifanc a'u teuluoedd, yn ogystal â

darpariaeth barhaus o ran canolfannau cymunedol a gwasanaethau llyfrgell o safon.

Mae ein darpariaeth addysg i oedolion yn parhau i ddarparu cyfleoedd dysgu o ansawdd ar draws y fwrdeistref sirol.

Ceir lefelau sylweddol o amddifadedd, gyda 29.7% o'r disgyblion oedran ysgol statudol yn byw yn 20% o ardaloedd mwyaf difreintiedig Cymru. O blith 110 o ardaloedd ym mwrdeistref sirol Caerffili, mae 14 ohonynt ymhlith y 10% uchaf o ardaloedd mwyaf difreintiedig Cymru.

Mae gan 22.3% o ddisgyblion bwrdeistref sirol Caerffili, sydd ar gofrestri oedran ysgol statudol, yr hawl i gael prydau ysgol am ddim, sy'n golygu roedd yr Awdurdod yn safle rhif 20 allan o'r 22 awdurdod lleol yng Nghymru rhwng 2015 a 2017, gan ddarparu cyd-destun heriol.

Er bod canran y dysgwyr sy'n byw mewn aelwydydd heb waith ym mwrdeistref sirol Caerffili wedi gostwng, mae'r ganran yn parhau i fod yn uwch na'r cyfartaledd yng Nghymru, a'r ail uchaf ymhlith yr awdurdodau lleol yn rhanbarth Gwent. Ym mwrdeistref sirol Caerffili y mae'r gyfradd uchaf ond un yng Nghymru o ran prydau ysgol am ddim.

Mae digartrefedd yn lleihau ar lefel genedlaethol ac, o ran atal digartrefedd, mae gan fwrdeistref sirol Caerffili gyfradd llawer uwch na chyfartaledd Cymru neu ardaloedd eraill yng Ngwent.

Mae Cyngor Bwrdeistref Sirol Caerffili wedi ymrwymo i fynd i'r afael ag achosion tlodi ac yn sicrhau bod y pum rhaglen grant gwrthdlodi yn gweithio ar y cyd i sicrhau cyrraedd y rhai mwyaf bregus.

Mae'r Cyngor wedi nodi 'gwella cyfleoedd addysg i bawb' fel y cyntaf o'i Amcanion Llesiant, ac mae wedi ymrwymo i raglen fuddsoddi uchelgeisiol o ran Ysgolion yr 21<sup>ain</sup> Ganrif.

Mae Band A o'r Rhaglen Ysgolion yr 21<sup>ain</sup> Ganrif yn dod i ben gyda thair ysgol newydd wedi'u hadeiladu a thair ysgol wedi'u gwella. Mae gwaith yn mynd rhagddo ar hyn o bryd i gytuno ar gyllid i fwrw ymlaen â'r rhaglen Band B, sydd yr un mor uchelgeisiol.

Mae Cytundeb Dinesig Prifddinas-Ranbarth Caerdydd yn rhaglen fuddsoddi uchelgeisiol arall i ddatblygu cysylltedd a seilwaith cludiant, yn ogystal ag ehangu cyflogaeth a phrentisiaethau i hyrwyddo gwaith adfywio cymunedau mewn modd cadarnhaol.

Mae gwybodaeth gyd-destunol ychwanegol i'w chytuno a'i chynnwys...

## 4. Egwyddorion arweiniol

Cytunwyd ar yr egwyddorion arweiniol a ganlyn gan Bartneriaeth Dysgu Caerffili er mwyn bod yn sail i waith yr holl bartneriaid wrth anelu at ragoriaeth mewn dysgu. Mae'r egwyddorion yn sail i'r strategaeth hon ac yn llywio gwaith ac ymddygiad yr holl gyfranwyr.

### Arweinyddiaeth

Bydd arweinyddiaeth gref ar bob lefel i sicrhau rhagoriaeth mewn dysgu. Bydd angen amrywiaeth o ddulliau i weddu i wahanol amgylchiadau. Fodd bynnag, i sicrhau arweinyddiaeth gynaliadwy, effeithiol, ac sy'n cael yr effaith fwyaf, credwn mai dull gwasgaredig sydd orau gan amlaf. Bydd hyn yn grymuso pawb i fod yn rhan o'r broses benderfynu, ac i gymryd cyfrifoldebau drwy ddatblygu arweinyddiaeth ar bob lefel. Rydym i gyd yn atebol i ddysgwyr yn ein cymuned am y deilliannau a gyflawnir ganddynt, a'n cydgyfrifoldeb ni yw sicrhau bod eu hanghenion yn cael eu diwallu.

### Arlwy dysgu

Mae'r arlwy dysgu yn deillio o'r gwahanol sefydliadau a gwasanaethau ym mwrdeistref sirol Caerffili, ac o ansawdd y cydweithio a'r gwaith partneriaeth rhyngddynt. Bydd yr arlwy dysgu yn eang, yn gyfoethog, yn amrywiol, ac yn berthnasol i anghenion dysgwyr fel bod gan bawb fynediad i ddysgu gydol oes a llwybrau gyrfa priodol.

### Ein gweithlu

Rydym yn cydnabod mai ein gweithlu yw'r adnodd pwysicaf o ran cefnogi ein dysgwyr. Mae eu lles yn hollbwysig. Rydym am gael tîm brwdfrydig a llawn cymhelliant sydd ag uchelgais cyffredin ar gyfer llwyddiant. Byddwn yn darparu mynediad i amrywiaeth o gyfleoedd dysgu proffesiynol er mwyn sicrhau bod gan y gweithlu y profiadau a'r sgiliau angenrheidiol sy'n berthnasol i'w rôl, a bydd y gweithlu'n cael ei gynnwys yn llwyr yng ngwaith cyd-gynllunio'r cyfleoedd hyn. Mae gan bob aelod o'r gweithlu yr hawl i gael ei drin yn deg, ag urddas, ac â pharch. Rydym wedi ymrwymo i benodi'r gweithlu gorau oll, ac i ddarparu cyfleoedd ar gyfer cael profiadau ar draws lleoliadau dysgu, pan fo'n briodol.

### Canolbwyntio ar y gymuned

Bydd pob rhanddeiliad yn cael cyfle i gymryd rhan yng ngwaith llywio'r ddarpariaeth er mwyn sicrhau rhagoriaeth mewn dysgu. Bydd darpariaeth dysgu wrth galon ein cymunedau, gan weithredu fel canolbwynt ac yn estyn allan i'r holl drigolion. Bydd gweithio gyda theuluoedd yn gwneud y gorau o'r cyfleoedd dysgu er mwyn i ddysgwyr gael byw bywyd oedolyn bodlon.

### Cydweithio a gweithio mewn partneriaeth ar gyfer dysgu gydol oes

Yng Nghaerffili, darperir addysg a chyfleoedd dysgu yn ystod y dydd, gyda'r hwyr, ar y penwythnos, a drwy gydol y flwyddyn galendr, p'un ai gan ysgolion, sefydliadau Addysg Bellach, y Gwasanaeth Addysg i Oedolion ac yn y Gymuned, y Gwasanaeth Ieuencid, neu'r amrywiaeth eang o asiantaethau partner yn y sector statudol a'r sector gwirfoddol. Mae cyfoeth ac amrywiaeth y gwasanaethau addysgol, ynghyd â'r cydweithio a'r gwaith partneriaeth rhyngddynt, yn gwella ansawdd dysgu yn y fwrdeistref sirol.

### Ymatebolrwydd

Byddwn yn ymateb i anghenion dysgu ein cymuned, ac yn sicrhau bod yr anghenion hynny'n cael eu hadlewyrchu yn y cyrsiau a'r cyfleoedd a gaiff eu cynllunio a'u darparu. Byddwn hefyd yn rhagweithiol, yn ystyried, ac yn arloesol yn ein hagwedd at fentrau a gofynion cyflogwyr o ran sgiliau.

### Cydnherthedd

Byddwn yn sicrhau datblygu cydnherthedd ymhlith unigolion a sefydliadau. Bydd cydnherthedd unigolion yn canolbwyntio ar ddatblygu gallu pawb i reoli heriau a phroblemau, i ddysgu a defnyddio sgiliau – megis dyfalbarhad ac optimistiaeth – ac i ymdrin â sefyllfaoedd newydd. Bydd cydnherthedd sefydliadau yn canolbwyntio ar sut y gallwn addasu i'r heriau rydym yn eu hwynebu, ond byddwn hefyd yn ystyried yr unigolion yn y sefydliadau, a'r prosesau a'r diwylliant y mae'r unigolion hynny yn gweithio gyda hwy yn ddyddiol.

### Y Gymraeg

Mae'r Gymraeg wrth galon ein huchelgais i sicrhau rhagoriaeth. Drwy ddathlu, hyrwyddo, a chefnogi'r defnydd o'r Gymraeg byddwn yn sicrhau y bydd pob rhanddeiliad yn elwa ar gyfoeth y cyfleoedd dysgu a'r cyfleoedd diwylliannol.

### Cymorth effeithiol

Mae cymorth effeithiol yn elfen hanfodol wrth i ni geisio sicrhau rhagoriaeth. Drwy gyd-ddatblygu partneriaethau, cymorth arbenigol, cydweithio, a gwaith mentora bydd ymrwymiad i gefnogi dysgwyr, y gweithlu, ac arweinwyr yn unol â'u hawliau neu eu hanghenion penodol, ar hyd llwybr o'u dewis.

### Dathlu cyflawniad

Byddwn yn sicrhau bod llwyddiannau a chyflawniadau yn cael eu dathlu a'u cydnabod mewn modd boddhaol. Rhaid adlewyrchu hyn yn ein perthynas waith o ddydd i ddydd yn ogystal â thrwy ddulliau eraill – megis y cyfryngau cymdeithasol, y cyfryngau traddodiadol, digwyddiadau lleol, a chymryd rhan mewn cystadlaethau. Byddwn yn dathlu llwyddiant dysgwyr, y gweithlu, timau, ac unigolion yn y gymuned gyfan.

## Herio adeiladol

Byddwn yn ffynnu o fewn diwylliant o hunanfyfrio a herio cydfuddiannol. A ninnau'n rhanddeiliaid, byddwn yn cyflwyno ein syniadau ac yn ymddiried yn ein gilydd i gynnig barn a chwestiynu cynigion er mwyn eu gloywi. Dylai heriau fod yn seiliedig ar dystiolaeth a chael eu rheoli mewn ffordd sy'n parchu'r ddwy ochr.

## Defnydd effeithiol o adnoddau

Bydd adnoddau'n cael eu rhannu ar draws sectorau i annog gweithgarwch ar y cyd, gan sicrhau'r effaith fwyaf ar ddeilliannau dysgwyr. Bydd gan arweinwyr rôl bwysig o ran datblygu partneriaethau cydweithredol i sicrhau bod adnoddau – pobl a deunyddiau – yn cael eu rheoli a'u defnyddio mewn modd effeithiol.

## 5. #TîmCaerffili – Ein naratif

“Mae pob plentyn yn haeddu hyrwyddwr – oedolyn na fydd byth yn colli gobaith ynddo, sy'n deall pŵer cysylltu, ac sy'n mynnu ei fod yn gwneud ei orau glas.”

**Rita Pierson** (Cyfieithiad)

Mae naratif #TîmCaerffili, sef y dull y bwriadwn ei fabwysiadu ym mhopeth a wnawn i geisio gwella deilliannau, yn cyd-fynd yn uniongyrchol â'r pedwar amcan galluogi ym mholisi Llywodraeth Cymru, sef 'Addysg yng Nghymru: Cenhadaeth ein Cenedl'.

### Arweinwyr sy'n ysbrydoli ac sy'n cydweithio i godi safonau

Mae arweinwyr sy'n ysbrydoli yn rhoi syniad anogol o gyfeiriad a phwrpas i bob rhanddeiliad, ac yn cynhyrchu egni a chyffro i ysgogi gwelliant a chodi safonau.

Er mwyn datblygu gwelliannau cynaliadwy a hirdymor ym mhob ysgol yng Nghaerffili, byddwn yn datblygu amgylchedd sy'n helpu arweinwyr ein hysgolion i weithio gyda'i gilydd i wneud yr hyn a ganlyn:

- Cyrraedd y safonau uchaf o ran arfer arweinyddiaeth broffesiynol achrededig ym maes addysg.
- Manteisio yn rheolaidd ar hyfforddiant a mentora o ansawdd uchel o'r tu mewn i'r sector addysg, ac o'r tu allan iddo, er mwyn mireinio arferion arweinyddiaeth yn barhaus.
- Herio eu hunain i ddysgu gan y goreuon drwy archwilio arferion arweinyddiaeth yn rheolaidd mewn ysgolion sy'n perfformio'n dda ar draws y rhanbarth, a dod â'r arferion hynny i ysgolion bwrdeistref sirol Caerffili.

- Cyfathrebu a rhwydweithio ag arweinwyr cymheiriaid mewn dull agored, tryloyw a rheolaidd er mwyn rhannu'r arferion da presennol, heriau a chynlluniau ar gyfer gwella.
- Sicrhau bod gwaith gwella yn canolbwyntio ar wella ansawdd y dysgu ac addysgu sydd ar gael i'n dysgwyr.
- Asesu cynnydd yn ein hysgolion mewn modd agored, didwyll a thryloyw, bod yn atebol am berfformiad ysgolion a bod yn gyfrifol am ddatblygu cynlluniau a fydd yn ysgogi gwelliant.
- Bod yn gadarnhaol, yn gydnerth, yn egniol ac yn llesol, a chael mynediad i gymorth lles os bydd unrhyw un neu ragor o'r rhain yn newid.
- Hyrwyddo'r weledigaeth, yr egwyddorion arweiniol, a'r cerrig sylfaen a nodir yn y strategaeth hon.

### Datblygu proffesiwn addysg o safon uchel

Mae llwyddiant hirdymor pob ysgol yn seiliedig ar rinweddau a galluoedd cyfunol ei hathrawon. Byddwn yn anelu at greu'r amodau sy'n galluogi athrawon bwrdeistref sirol Caerffili i wneud yr hyn a ganlyn:

- Cyrraedd y safonau uchaf o ran arfer broffesiynol achrededig a sicrhau y gall dysgwyr fanteisio ar gynnwys bywiog, pwrpasol a diddorol bob amser.
- Herio eu hunain i ddysgu gan y goreuon drwy archwilio arferion ac addysgeg yn rheolaidd mewn ysgolion sy'n perfformio'n dda ar draws y rhanbarth, a'u rhoi ar waith yn ysgolion Caerffili.
- Bod yn gadarnhaol, yn gydnerth, yn egniol ac yn llesol, a chael mynediad i gymorth lles os bydd unrhyw un neu ragor o'r rhain yn newid.

### Ysgolion cryf a chynhwysol sydd wedi ymrwymo i sicrhau rhagoriaeth, tegwch a lles

Bydd bwrdeistref sirol Caerffili yn ymdrechu i sicrhau bod ei dysgwyr yn cael eu cefnogi i fod yn barod yn emosiynol ac yn gorfforol i ddysgu mewn amgylchedd diogel, cefnogol a meithringar.

Rhaid i'r holl arweinwyr, athrawon a dysgwyr gael cyfle i fod y gorau y gallant fod tra chael cymorth i oresgyn unrhyw rwystrau a allai fod yn atal eu cynnydd.

Dylai ysgolion ym mwrdeistref sirol Caerffili wneud yr hyn a ganlyn:

- Cynnig gwersi hynod ddiddorol, heriol, a chynhwysol sy'n diwallu anghenion pob dysgwr.
- Cael y budd mwyaf posibl o'r cyfleoedd dysgu hyn o ansawdd uchel drwy gynyddu lefelau presenoldeb drwy weithredu strategaethau newydd, arloesol, gan rannu'r rhain yn eang pan fydd cynnydd da wedi ei wneud.
- Gwneud popeth o fewn eu gallu i leihau nifer y gwaharddiadau ac, wrth wneud hynny, amlhau'r amser sydd ar gael i ddysgwyr fod yn yr ysgol.
- Sicrhau bod strategaethau effeithiol ac arloesol ar waith i godi cyraeddiadau dysgwyr sy'n agored i niwed a dysgwyr sydd â'r hawl i gael prydau ysgol am ddim.

### Trefniadau asesu, gwerthuso ac atebolrwydd cadarn i ategu system hunanwella

Er mwyn sicrhau bod y methodolegau gwella cywir yn cael eu gweithredu yn y rhannau cywir o'r system addysg yng Nghaerffili, rhaid i bob cyfrannwr fod yn glir ynghylch ei gryfderau cymharol a'r meysydd y mae angen eu gwella, a gallu dangos tystiolaeth o'r sefyllfa honno, a bod yn atebol am ysgogi gwelliannau a fydd yn galluogi dysgwyr i gyflawni deilliannau gwell.

Bydd y system addysg yng Nghaerffili yn un sy'n gwella ei hun ac sy'n seiliedig ar asesu gwrthrychol ac ar sail tystiolaeth, gwerthuso, gwella, myfyrio, a mireinio.

Dylai sefydliadau o fewn system addysg bwrdeistref sirol Caerffili:

- teimlo eu bod yn cael eu cefnogi a'u hannog i fod yn hollol agored, gonest, a thryloyw wrth egluro eu sefyllfa gymharol, y cynnydd a wnaed hyd yn hyn, a chynlluniau gwella;
- gallu dangos tystiolaeth o'u sefyllfa drwy ddulliau effeithiol ac aeddfed o ran hunanwerthuso;
- bod yn barod i gryfhau prosesau hunanwerthuso a sefyllfaoedd yr ysgolion ymhellach drwy eu hamlygu i brosesau herio a chymedroli allanol;
- cael strategaeth glir, sy'n cael ei gweithredu mewn modd cyson, ar gyfer pennu targedau, rheoli perfformiad a chynnydd, a mesur gwerth;



- cael ymdeimlad o berthyn a chysylltiad ag ethos #TîmCaerffili, a bod yn awyddus i rannu gwybodaeth a chodi safonau ar draws y system;
- dathlu eu cyflawniadau mewn modd eang a balch.

## 6. Amlygu'r heriau o'n blaenau

Er mwyn amlygu'r heriau sydd o'n blaenau, a llunio a gweithredu ymyriadau a champau gweithredu priodol, rhaid i sefyllfa bresennol y system addysg yng Nghaerffili gael ei hasesu mewn modd cadarn a chywir.

O ran llunio'r strategaeth hon, dyma'r tair elfen allweddol sydd wedi helpu fframio'r sefyllfa bresennol:

- Hunanwerthusiad helaeth a pharhaus y Cyngor, sy'n nodi cryfderau cymharol y Cyngor a'r meysydd i'w gwella, ac sy'n cefnogi'r sefyllfa hon â sylfaen dystiolaeth wedi'i chymedroli.
- Cyngor Proffesiynol y Gwasanaeth Cyflawni Addysg yn dilyn deilliannau 2017/18 a ddaw o ystod o ddata a thueddiadau hanesyddol.
- Deilliannau o gyfarfodydd yr uwchgyhadledd a gynhaliwyd â phob ysgol uwchradd yn ystod mis Medi a mis Hydref, lle cafodd cyfranwyr sylfaenol at berfformiad ysgolion eu hasesu a lle cafodd cynlluniau gwella eu rhannu.

Mae'r canfyddiadau a'r sylwadau perthnasol o bob un o'r mewnbynnau hyn wedi'u nodi yng ngweddill yr adran hon.

### Hunanwerthusiad Gwasanaeth Addysg Caerffili

Yn ôl hunanwerthusiad y Cyngor, dyma'r cryfderau cymharol:

- Mae perfformiad yn y Cyfnod Sylfaen yn dda. Mae Dangosydd Perfformiad y Cyfnod Sylfaen yn 2018 yn cymharu'n ffafriol â'r cyfartaleddau rhanbarthol ar gyfer Consortia De-ddwyrain Cymru a chyfartaleddau Cymru. Mae'r tueddiadau dros amser yn ffafriol o'u cymharu â chyfartaledd rhanbarth y Consortia a chyfartaledd Cymru. O bwys, mae perfformiad ym maes Datblygiad Mathemategol ar Ddeiliant 5+ a 6+ yn cymharu'n ffafriol â chyfartaleddau rhanbarthol y Consortia a chyfartaleddau Cymru. Adlewyrchir hyn hefyd yn y perfformiad o ran tueddiadau dros gyfnod o dair blynedd.
- Yn gyffredinol, mae perfformiad ar ddiwedd Cyfnod Allweddol 2 yn dda. Mae perfformiad ar y lefel ddisgwyliedig +1 mewn Saesneg, Cymraeg Iaith Gyntaf a Mathemateg yn parhau'n uwch na'r cyfartaledd cenedlaethol.

- Mae perfformiad yng Nghyfnod Allweddol 3 yn parhau i wella. Mae amrywiaeth o ddangosyddion sy'n mesur perfformiad ar ddiwedd Cyfnod Allweddol 3 yn ystod y tair blynedd ddiwethaf wedi cynyddu, ac yn cymharu'n ffafriol â chyfartaledd Cymru. Mae'r tueddiadau dros amser yn ffafriol o'u cymharu â chyfartaledd rhanbarth y Consortia a chyfartaledd Cymru.
- Mae safonau cyflawniad (dyfarniadau ychwanegol, achrediadau cenedlaethol a lleol) drwy'r Gwasanaeth Ieuencid (16-25 oed) yn dda. Ceir tystiolaeth o hyn drwy ddatblygu sgiliau mewn pum maes allweddol sy'n hanfodol ar gyfer datblygiad personol, cymdeithasol, ac addysgol.
- Er gwaethaf cynnydd yn 2017/18, mae'r tueddiadau dros amser yn dangos bod strategaethau i leihau nifer y bobl ifanc nad ydynt mewn addysg, cyflogaeth na hyfforddiant ('NEET') yn effeithiol.
- Mae nifer yr ysgolion yn y Categori Coch a'r Categori Oren – o ran ysgolion cynradd, ysgolion babanod, ac ysgolion plant iau – wedi lleihau dros amser. Mae nifer gynyddol o ysgolion yn y Categori Gwyrdd, felly, mae angen llai o gymorth arnynt. Ar hyn o bryd, mae 45% o'r ysgolion cynradd, ysgolion babanod, ac ysgolion plant iau yn y Categori Gwyrdd. Dyma gynnydd o 22 pwynt canran o'i gymharu â'r flwyddyn flaenorol.
- Ar hyn o bryd, mae gan yr Awdurdod Lleol nifer gymharol fach o ysgolion mewn categori statudol. Ar hyn o bryd, mae un ysgol gynradd ac un ysgol uwchradd mewn categori statudol. Lle mae ysgolion wedi cael eu rhoi mewn categori 'gweithgarwch dilynol' gan Estyn, mae bron pob ysgol gynradd, ysgol fabanod, ac ysgol plant iau yn gwneud cynnydd da o fewn yr amserlen gytunedig ac yn cael eu tynnu allan o'r categori. Ar hyn o bryd, mae 1.4% o'r ysgolion cynradd ac 8.3% o'r ysgolion uwchradd mewn categori statudol.
- Mae gwaith yr ysgolion i ymgymryd â'r cynllun Ysgolion Iach wedi sicrhau bod Caerffili wedi cyrraedd y targed, sef sicrhau bod 95% o'r ysgolion yn cyrraedd Cam 3 neu'n uwch. Mae bwrdeistref sirol Caerffili wedi rhagori ar y ffigur targed, sef sicrhau bod 10% o'r ysgolion yn ennill statws Gwobr Ansawdd Genedlaethol. Ar hyn o bryd, dim ond wyth awdurdod arall yng Nghymru sydd wedi llwyddo i gyflawni'r lefel hon o lwyddiant. Mae Caerffili yn un o dri awdurdod lleol lle mae ysgol arbennig wedi ennill Gwobr Ansawdd Genedlaethol y Cynllun Ysgolion Iach.
- Mae rhaglenni Dechrau'n Deg yn darparu ymyriadau pwrpasol, dwys, effeithiol ar y cyd ag Ymwelwyr Iechyd a Gweithwyr Cymorth i Deuluoedd.

- Mae gweithredu'r Cynnig Gofal Plant gan Lywodraeth Cymru wedi bod yn effeithiol. Roedd Caerffili yn weithredwr cynnar, a llwyddodd i gyflwyno'r Cynnig i'r fwrdeistref sirol gyfan o fewn saith mis. Mae'r adborth gan Lywodraeth Cymru wedi bod yn gadarnhaol iawn.
- Mae Llywodraeth Cymru a Chomisiynydd Plant Cymru wedi cydnabod bod darpariaeth a strwythurau cyfranogiad y Gwasanaeth Ieuencid ymhlith y rhai mwyaf effeithiol yn y wlad. Mae arfer ragorol yn y Gwasanaeth Ieuencid wedi cael cydnabyddiaeth bob blwyddyn drwy Wobrau Rhagoriaeth Gwaith Ieuencid.
- Mae Caerffili wedi bod yn rhagweithiol o ran ysgogi'r galw am addysg cyfrwng Cymraeg ar draws y fwrdeistref sirol, gan gynnwys datblygu ysgol uwchradd ar draws dau safle, ysgolion cynradd, a darpariaeth gofal plant cyfrwng Cymraeg sylweddol. Mae'r ymrwymiad i barhau i ddarparu rhagor o leoedd i'w gweld yng nghynlluniau'r rhaglen gyfalaf Band B Ysgolion yr 21ain Ganrif, a llwyddo i sicrhau cyllid ar gyfer holl geisiadau rhaglenni cyfalaf cyfrwng Cymraeg.
- Mae myfyrwyr sy'n sefyll arholiadau'r Associated Board a Trinity Guildhall, drwy Wasanaeth Cerddoriaeth Caerffili, wedi arwain at gyfradd basio o 100%. Mae'r nifer fwyaf erioed o ddisgyblion mwy abl a thalentog yn cael eu cefnogi drwy Gerddorfa'r Pedair Sir a'r band chwyth rhanbarthol. Gwasanaeth Cerddoriaeth Caerffili yw'r unig awdurdod lleol sy'n weddill yng Nghymru sy'n rhoi cymhorthdal i ysgolion i gynorthwyo myfyrwyr o gefndir economaidd ddifreintiedig.
- Mae Llywodraeth Cymru yn cydnabod bod y Fforwm Iau, sef un o'r ychydig rai yng Nghymru, yn system effeithiol a hygyrch ar gyfer cyfranogi. Mae bron pob un o'r myfyrwyr yn dangos dealltwriaeth gynyddol o hawliau plant, yn ogystal â dangos cynnydd o ran ennill sgiliau meddal. Mae'r holl bobl ifanc sy'n cymryd rhan weithredol yn y Fforwm Ieuencid o'r farn eu bod yn dylanwadu ar y broses benderfynu drwy'r Fforwm Ieuencid, ac yn dangos cynnydd o ran sgiliau personol a chymdeithasol.
- Mae'r Aelod Cabinet dros Addysg yn chwarae rhan ganolog yng ngwaith cynllunio strategol ar gyfer addysg ym mwrdeistref sirol Caerffili. Mae'r Pwyllgor Craffu yn chwarae rhan bwysig yn y prosesau hunanwerthuso ac yn galw'r Gyfadran Addysg i gyfrif.
- Ceir amrywiaeth o sgiliau a gwybodaeth, ynghyd ag ystod o brofiadau, ar draws y tîm arwain.
- Mae prosesau sy'n ymwneud â hunanwerthuso a chynllunio ar gyfer gwella gwasanaethau yn parhau i wella.
- Mae prosesau monitro a gwerthuso effeithiol a strategol ar waith o ran gwaith cynllunio a chyflawni'r rhaglen Ysgolion yr 21ain Ganrif.

- Mae dadansoddiad o'r arolygon mwyaf diweddar o Ddefnyddwyr Llyfrgelloedd Cyhoeddus i Blant yn tynnu sylw at y lefelau calonogol o foddhad cwsmeriaid sy'n parhau ymhlith defnyddwyr o dan 16 oed. Yn 2017/18, cyflawnodd y Gwasanaeth Llyfrgelloedd bob un o'r 18 hawl graidd mewn perthynas â Safonau Llyfrgelloedd Cyhoeddus Cymru.
- Mae Gwasanaeth Addysg i Oedolion Cyngor Bwrdeistref Sirol Caerffili yn aelod gweithredol o Bartneriaeth Pum Sir Gwent ar gyfer Addysg i Oedolion yn y Gymuned. Mae ein hadran Addysg i Oedolion yn y Gymuned wedi llwyddo i sicrhau'r cyfraddau uchaf o ran cyrhaeddiad a chwblhau'n llwyddiannus (dysgwyr sy'n dechrau cyrsiau, a'u cwblhau) am y pum mlynedd ddiwethaf.
- Yn 2017–18, cadwodd y Gwasanaeth Addysg o fewn ei ddyraniad cyllidebol ar gyfer y flwyddyn, a chyfrannodd at gynnydd ym malansau'r Awdurdod ar ddiwedd y flwyddyn. Hyd yn hyn, mae'r Gwasanaeth wedi llwyddo i gyrraedd ei darged o ran arbedion blynyddol yn rhan o'i Gynllun Ariannol Tymor Canolig.
- Mae cynllunio ariannol wedi galluogi Rheolwyr i dargedu buddsoddi ar gyfer ymyriadau penodol mewn ysgolion a meysydd eraill o'r Gyfadran (e.e. amlygu £173,000 ar gyfer materion Ymddygiad ac Iechyd Meddwl; arian cyfatebol ar gyfer prosiectau'r Undeb Ewropeaidd – Pontydd i Waith 2 a Sgiliau Gwaith i Oedolion 2, a gafodd eu hymestyn yn ddiweddar gan Swyddfa Cyllid Ewropeaidd Cymru; targedu gwariant ar gyfer Gwella Ysgolion – wedi'i reoli gan Brif Swyddog Addysg).
- Mae'r tîm cyllid wedi gweithio'n llwyddiannus gyda rheolwyr ac ysgolion i sicrhau cyllid "newydd" drwy broses ymgeisio gyda Llywodraeth Cymru [e.e. Cynllun Peilot Rheolwyr Busnes ar gyfer Ysgolion; Cynllun Peilot Rheolwyr Busnes Ysgolion Bro; Grant Lleihau Maint Dosbarthiadau Babanod; Cynllun Peilot Clwstwr Cyflenwi yn yr Ysgol].

Yn ôl hunanwerthusiad y Cyngor, dyma'r prif flaenoriaethau ar gyfer gwella:

- B1 Gwella deilliannau ar ddiwedd Cyfnodau Allweddol 4 a 5. Amlygu unrhyw ostyngiadau o ran perfformiad yn y Cyfnod Sylfaen, Cyfnod Allweddol 2 a Chyfnod Allweddol 3, ac ystyried strategaethau ar gyfer gwella.
- B2 Disgwyl am gadarnhad o fesurau deilliannau ar gyfer Cyfnodau Allweddol 4 a 5 gan Lywodraeth Cymru. Ystyried strategaethau eraill er mwyn craffu ar ddata perfformiad mewn modd effeithiol yng ngoleuni newidiadau i fesurau adrodd ar berfformiad. Bydd data i'w seilio ar:
- Categoriadau cenedlaethol;
  - Cynnydd ysgolion sy'n peri pryder;
  - Deilliannau arolygon Estyn a chynnydd ysgolion;
  - Ymgysylltiad ysgolion ym mhroses diwygio'r cwricwlwm;

- Gweithredu'r canllawiau gan Lywodraeth Cymru o ran 'cerdyn sgorio' cenedlaethol.
- B3 Gwella perfformiad bechgyn, a disgyblion y mae ganddynt yr hawl i gael prydau ysgol am ddim, ar draws pob cyfnod addysg. Gweithio gyda phartneriaid gwella ysgolion i roi cyfres o fesurau ar waith i gynyddu atebolrwydd yr holl randdeiliaid.
- B4 Mireinio'r gweithdrefnau presennol i fonitro ac olrhain disgyblion sy'n 'wynebu risg' i sicrhau bod pob categori bregus yn cael ei ystyried. Gweithio gyda phartneriaid gwella ysgolion i fonitro, herio a chefnogi ysgolion er mwyn codi cyrhaeddiad y myfyrwyr hyn.
- B5 Sicrhau bod gwaith pennu targedau yn canolbwyntio ar ddyheadau ar gyfer pob dysgwr yn hytrach nag ar atebolrwydd risg uchel.
- B6 Defnyddio'r cynnydd diweddar o ran data presenoldeb fel man cychwyn i gyflawni gwelliannau dros amser. Parhau i feithrin gallu'r ysgolion i gynyddu lefelau presenoldeb mewn modd effeithiol.
- B7 Lleihau nifer y gwaharddiadau ar draws ysgolion uwchradd yn unol â data rhanbarthol a chenedlaethol. Cefnogi ysgolion i rannu arferion gorau ar draws rhanbarth Consortia De-ddwyrain Cymru.
- B8 Parhau i ddatblygu dulliau ar gyfer gwerthuso effaith y gwasanaethau addysg ar les ac agweddau at ddysgu. Addasu'r strategaethau presennol ar sail canfyddiadau.
- B9 Gweithio gyda phartneriaid rhanbarthol a chenedlaethol i wella ansawdd addysg ymhellach ar gyfer disgyblion sy'n cael addysg heblaw yn yr ysgol ('EOTAS').
- B10 Gwella deilliannau a dulliau amlygu yn achos myfyrwyr llai abl drwy weithredu'r Ddeddf Anghenion Dysgu Ychwanegol.
- B11 Lleihau nifer yr ysgolion uwchradd y mae angen arnynt y lefelau uchaf o gymorth (coch ac oren).
- B12 Lleihau nifer yr ysgolion uwchradd y mae arnynt angen 'Adolygiad gan Estyn' yn dilyn arolygiad statudol.
- B13 Gweithio gyda'r Gwasanaeth Gwella Ysgolion i roi'r cwricwlwm 'Dyfodol Llwyddiannus' ar waith mewn modd effeithiol.
- B14 Parhau i fireinio'r prosesau hunanwerthuso, a'u gwella, drwy ethos 'cydatebolrwydd'. Ymgysylltu â'r pecyn hunanwerthuso cenedlaethol sy'n cael ei ddatblygu ar hyn o bryd gan Estyn, y Sefydliad ar gyfer Cydweithrediad a Datblygiad Economaidd ('OECD'), ac ymarferwyr. Defnyddio'r pecyn cymorth i lywio proses hunanwerthuso'r Awdurdod Lleol.

- B15 Gwirio'r arferion da iawn ar draws y Gwasanaeth Ieuencid drwy gymryd rhan yn y fenter, Marc Ansawdd. Parhau i werthuso effeithiolrwydd y Gwasanaeth Ieuencid ac addasu'r ddarpariaeth lle y bo'n briodol.
- B16 Monitro effaith y rhaglen Ysgolion yr 21ain Ganrif, a'i gwerthuso, a sicrhau bod y gwersi a ddysgwyd o Fand A yn rhan o broses cyflawni Band B.
- B17 Parhau i sefydlu'r strwythur arweinyddiaeth, sydd newydd ei ddiwygio, er mwyn sicrhau'r cyrhaeddiad a'r cyflawniad mwyaf posibl ar draws pob agwedd ar y Gyfadran.
- B18 Parhau i hyrwyddo partneriaethau rhanbarthol er mwyn sicrhau cysondeb a hyrwyddo'r arferion gorau.
- B19 Gwella gwaith dadansoddi ariannol er mwyn gwella'r ffordd y mae'r Gyfadran yn ystyried gwerth am arian, gan sicrhau bod rheolwyr yn cael mwy o wybodaeth wrth ystyried sut i ddyrannu adnoddau sy'n lleihau.

### Gwasanaeth Cyflawni Addysg – Cyngor Proffesiynol a'r Deiliant o Gyfarfodydd yr Uwchgynhadledd

Yn ystod haf 2018, cafodd yr Awdurdod Lleol a'r Gwasanaeth Cyflawni Addysg y data perfformiad diweddaraf ar gyfer yr holl ddysgwyr oedran ysgol statudol ym mwrdeistref sirol Caerffili.

Caiff perfformiad ei ddadansoddi ar draws nifer o gyfnodau allweddol:

- Y Cyfnod Sylfaen – disgyblion 3–7 oed (drwy asesiadau athrawon)
- Cyfnod Allweddol 2 – disgyblion 7–11 oed (drwy asesiadau athrawon)
- Cyfnod Allweddol 3 – disgyblion 12–14 oed (drwy asesiadau athrawon)
- Cyfnod Allweddol 4 – disgyblion 14–16 oed (drwy arholiadau)
- Cyfnod Allweddol 5 – disgyblion 16–18 oed (drwy arholiadau)

Ar ôl i'r canlyniadau ddod i law, rhoddodd y Gwasanaeth Cyflawni Addysg gyngor proffesiynol i bob Awdurdod Lleol. Rhoddodd y cyngor proffesiynol ddadansoddiad manwl o'r flwyddyn bresennol a data hanesyddol o ran cyrhaeddiad, presenoldeb a gwaharddiadau ar gyfer pob ysgol uwchradd yn ogystal â rhai trywyddau ymholi cychwynnol.

Yn unol â phrotocol yr uwchgynhadledd y cytunwyd arno ar lefel ranbarthol, aeth uwch aelodau staff o Wasanaeth Addysg Caerffili a'r Gwasanaeth Cyflawni Addysg ati i wneud diagnosis cynhwysfawr o'r canlyniadau i gytuno

ar safbwynt a'r trywyddau ymholi cychwynnol i'w trafod yn ystod cyfarfodydd yr uwchgynhadledd nesaf.

Roedd cyfarfodydd yr uwchgynhadledd yn dilyn fformat cyson gyda phob pennaeth ysgol uwchradd – ynghyd â Chadeirydd y Corff Llywodraethu ac uwch arweinwyr eraill yr ysgol, mewn rhai achosion – yn egluro perfformiad yr ysgol ac yn rhannu cynlluniau newydd ar gyfer gwella perfformiad yn y blynyddoedd i ddod.

Drwy gydol y cyfarfodydd, dechreuodd nifer o themâu cyson ddod i'r amlwg. Lle roedd ysgolion wedi llwyddo i wrthsefyll tueddiadau ehangach, amlygwyd rhai dulliau lleol arloesol a allai fod o fudd ehangach os byddant yn cael eu rhannu'n ehangach.

Dyma'r themâu allweddol a ddeilliodd o drafodaethau'r uwchgynhadledd:

### **Arweinyddiaeth**

Dangosodd pob arweinydd ymrwymiad i wella deilliannau pob disgybl.

Mae angen i arweinwyr allu manteisio ar gyfleoedd cymorth a datblygu o ansawdd uchel, a chymryd rhan lawn ynddynt.

Mae angen i arweinwyr sicrhau bod systemau hunanwerthuso yn effeithiol, yn cael eu sefydlu, ac yn cael eu mireinio fwyfwy fel bod modd crisialu cryfderau a meysydd i'w gwella. Dylai'r prosesau hyn dreiddio drwy bob lefel yn yr ysgol gyfan.

Mae angen i arweinwyr allu dadansoddi perfformiad yr ysgol, a'i egluro. Dylai fod ganddynt flaenoriaethau clir a dylent amlygu strategaethau priodol i ysgogi gwelliant. Dylai'r cyfrifoldeb hwn gael ei rannu ar bob lefel. Dylai ysgolion cynradd yn y clwstwr fabwysiadu'r blaenoriaethau hyn lle bynnag y bo'n briodol.

Cwestiynwyd gwerth pennu targedau a gwirio cynnydd. Mae systemau olrhain yn amrywio ac nid ydynt bob amser yn ymestyn drwy'r ysgol gyfan. O ran yr arfer orau, mae cysylltiadau cryf â systemau Cyfnod Allweddol 2.

Mae'n debyg bod y defnydd o feincnodi dangosyddion allweddol a mynediad cynnar, weithiau, yn ysgogi ymddygiad nad yw bob amser yn arwain at lwybr priodol i bob dysgwr.

Mae ymgysylltiad y Cyrff Llywodraethu yn amrywio, ac nid yw pob un ohonynt yn ymwneud â phrosesau perthnasol – megis hunanwerthuso – mewn modd ystyrlon. Mae datblygu a hyfforddi llywodraethwyr hefyd yn faes i'w wella yn gyffredinol.

## Deilliannau

Mae nifer sylweddol o ddisgyblion o hyd nad ydynt yn cyflawni'r mesur Lefel 2 Cynwysedig oherwydd un pwnc – Saesneg, Cymraeg, neu Fathemateg, fel arfer. Cynyddir yr her 'tir cyffredin' hon yn y mesur Sgôr 9 Pwynt wedi'i Chapio.

Mae lefelau llythrennedd yn destun pryder i'r rhan fwyaf o'r ysgolion, ac mae angen canolbwyntio mwy arnynt ym Mlynnyddoedd 7, 8, a 9. Mae rhywfaint o waith da yn cael ei wneud gydag ysgolion cynradd, ond mae'r gwaith yn y camau datblygu cynnar.

Mae perfformiad y grwpiau bregus – yn enwedig bechgyn a'r dysgwyr hynny sydd â'r hawl i gael prydau ysgol am ddim – yn destun pryder ac, weithiau, mae strategaethau gwella yn ymddangos yn gyfyngedig.

Mae'r cyfraddau gwahardd yn eithriadol o uchel mewn rhai ysgolion o'u cymharu ag ysgolion tebyg.

Mae presenoldeb wedi gwella yn y rhan fwyaf o'r ysgolion, ond mae'n her o hyd.

## Darpariaeth

Nid yw pawb wedi manteisio ar gyfleoedd i ymweld ag arferion gorau, a dysgu ganddynt, yn y rhanbarth, a'r tu hwnt iddo.

Mae angen mireinio'r sylw ar addysgeg, a'i gynyddu.

Mae lefelau ymgysylltu â'r Fframwaith Rhagoriaeth Addysgu a Dysgu ('ETLF') a dysgu proffesiynol ar gyfer y cwricwlwm newydd yn amrywio o hyd.

## Cynllun Gweithredu Strategol

Mae cynllun gweithredu strategol wrthi'n cael ei baratoi er mwyn mynd i'r afael â'r materion a godwyd yn yr hyn a ganlyn:

- Cyngor proffesiynol y Gwasanaeth Cyflawni Addysg
- Cyfarfodydd yr uwchgynhadledd gyda'r holl benaethiaid
- Hunanwerthusiad yr Awdurdod Lleol

Bydd y penaeithiaid, yr Awdurdod Lleol, a'r Gwasanaeth Cyflawni Addysg yn gweithio gyda'i gilydd i sicrhau bod y camau a gymerir yn effeithiol ac yn amserol.

Bydd y cynllun yn cael ei fonitro a'i adolygu, fel y bo'n briodol, drwy'r Bwrdd Cynghori ar Addysg. Bydd adroddiadau diweddarau ar gael i'r Tîm Rheoli Corfforaethol, y Cyfarfod Datblygu Polisi, a'r Pwyllgor Craffu.





## EDUCATION FOR LIFE SCRUTINY COMMITTEE - 8TH JANUARY 2019

**SUBJECT: KEY STAGE 4 / KEY STAGE 5 PERFORMANCE – DECEMBER 2018**

**REPORT BY: CORPORATE DIRECTOR OF EDUCATION AND CORPORATE SERVICES**

---

### 1. PURPOSE OF REPORT

1.1 To inform Members of pupil performance at Key Stage 4 and Key Stage 5.

### 2. SUMMARY

2.1 This report presents Members with the final published 2018 performance data for key stage 4 and 5.

### 3. LINKS TO STRATEGY

Education Achievement Services (EAS) Business Plan  
Education Service Improvement Plan  
Single Integrated Plan

3.1 The attainment results published in this report contribute towards the following Well-being Goals within the Well-being of Future Generations Act (Wales) 2016:

- *A prosperous Wales\**
- *A more equal Wales\**

3.2 This is because 'a prosperous Wales' is about developing a well-educated and skilled population and 'a more equal Wales' is defined as a 'society that enables people to fulfil their full potential no matter what their background or circumstances, education attainment is a part of fulfilling that potential.

### 4. THE REPORT

4.1 At Key Stage 4, a range of performance measures are used to evaluate and compare the full range of achievement within and across local authorities. These include the following broad measures and individual subjects:

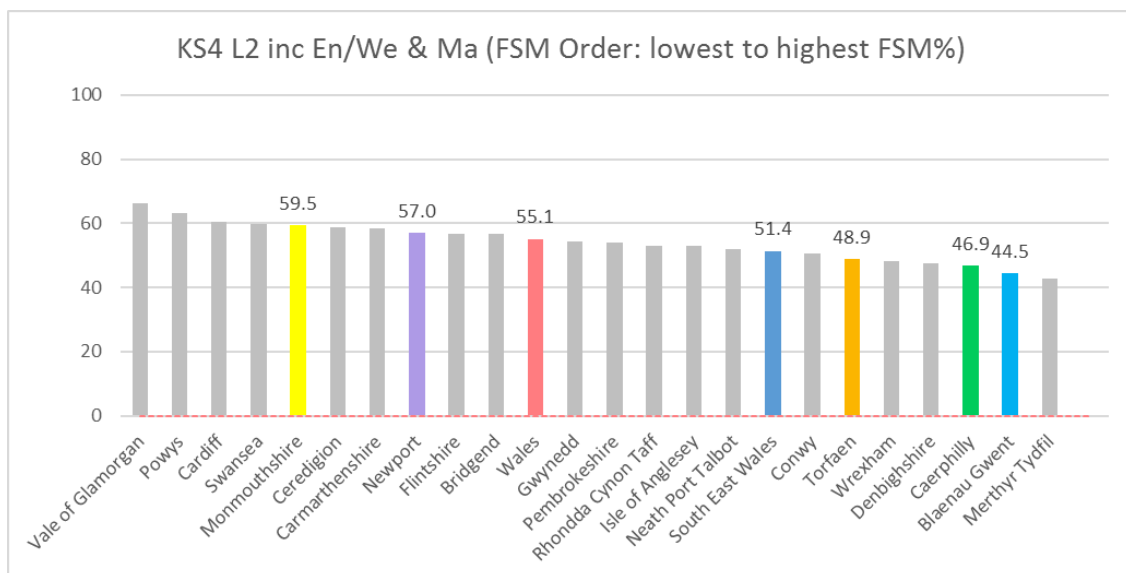
- Level 2 threshold including English or Welsh first language and best of mathematics/numeracy (L2+)
- Level 2 threshold (L2)
- Level 1 threshold (L1)
- Capped Points 9 (CP9)
- A\*-C in English or Welsh first language GCSE
- A\*-C in mathematics/numeracy GCSE
- A\*-C in science GCSE

## Update on changes in accountability frameworks at Key Stage 4

- 4.2 In agreement with LA Directors the EAS offered a series of workshops for elected members in each LA, in September 2018. These described changes to examination arrangements at key stage 4.
- 4.3 As with 2017-18 there are significant revisions to examinations that means they focus in part on different skill sets and knowledge than in previous years. The region continues to work with schools to track individual pupil performance over time. This will mean that school leaders and our local authorities are supported in gauging where schools are progressing well or where they may need additional support.
- 4.4 Communications from the examination awarding body and the regulator indicated that this variability was to be expected, and this is reflected in regional results. As in previous years we have been talking to post-16 providers to ensure that no learner is disadvantaged and that they are provided with appropriate pathways following results.

### Level 2 threshold inclusive of English/Welsh and maths

- 4.5 The proportion of pupils achieving the Level 2 threshold inclusive of English/Welsh first language and mathematics is now 46.9%. Last year performance at this measure was 49.9%, so there has been a drop of 3pp. Across Wales performance improved by 0.5pp to 55.1%.



### Performance against Targets

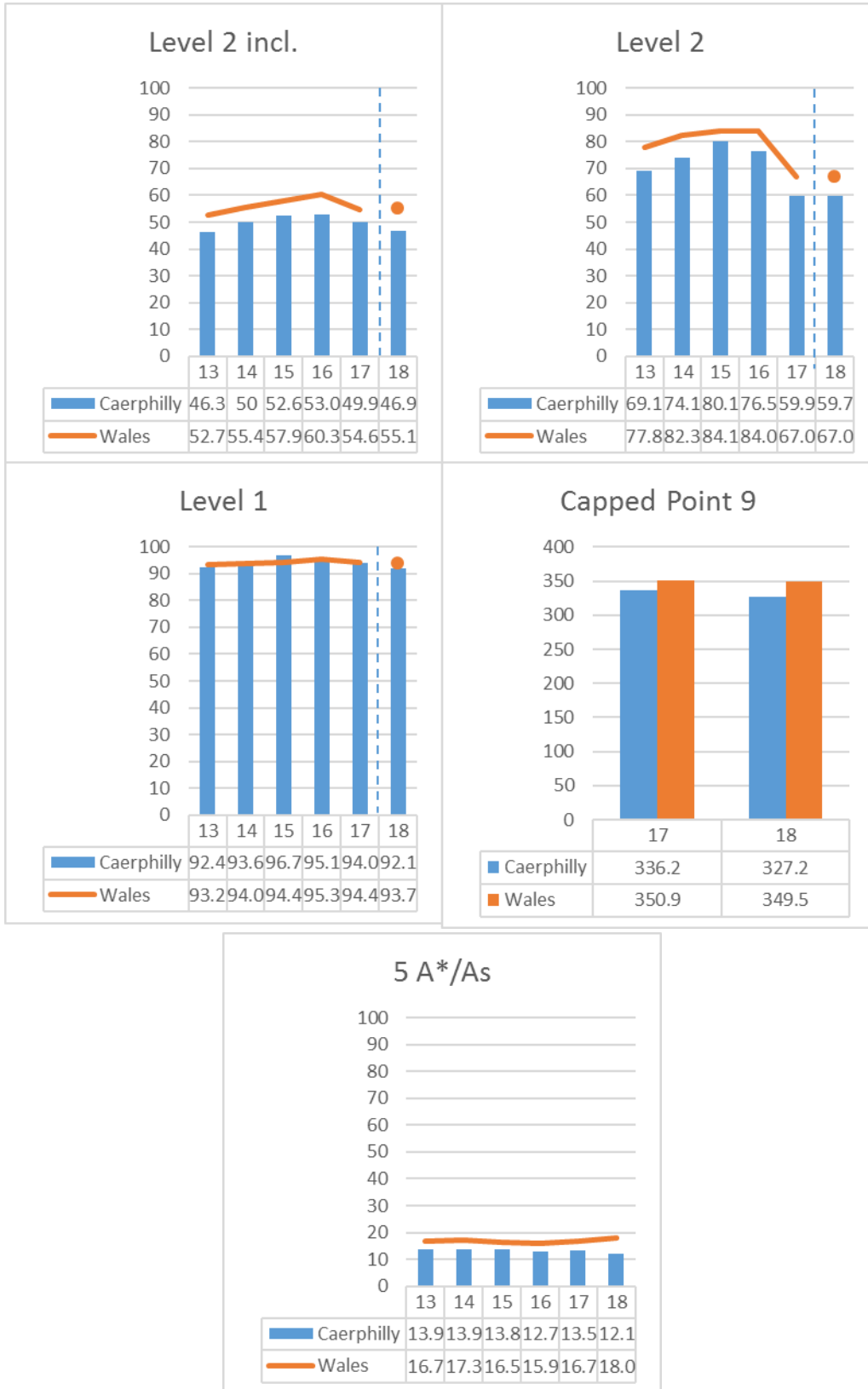
- 4.6 When comparing results against June predictions, none of the 13 secondary schools in Caerphilly, performed in line or above prediction. Five schools reported performance more than 10 pp below June prediction. Four schools reported performance within 5 pp of their June estimates (30.8%).

### FSM L2 inclusive threshold

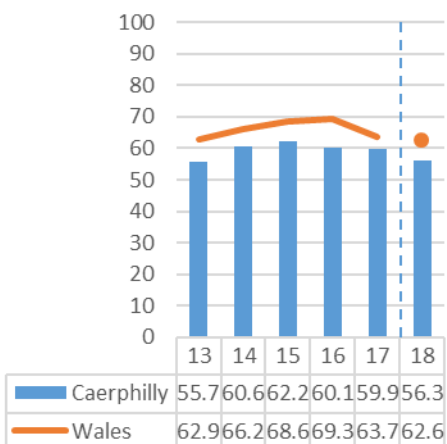
- 4.7 L2 inclusive threshold performance of FSM pupils in 2018 has declined by 0.5 pp to 24.0%. The FSM/non FSM gap has narrowed by 1.4 pp. In comparison, the national FSM average improved by 0.9 pp from 28.6% to 29.5%, and the Caerphilly gap is narrower than across Wales (30.2% compared to 32.2%).
- 4.8 There were 6 schools with improved FSM performance this year.

**Note:** Science figures prior to 2018 include BTECs, from 2018 onwards the figures will be for GCSE science only. These changes have had an impact on both L2 science outcomes and also the overall Level 2 Threshold.

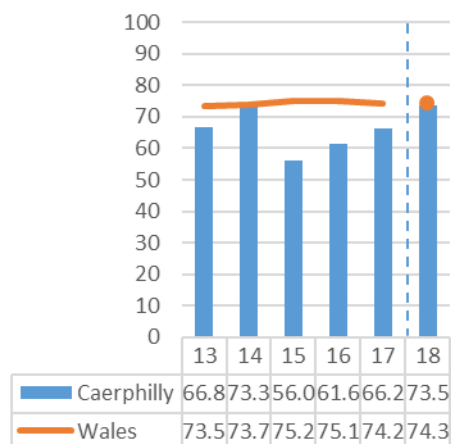
4.9 There were declines at all indicators and subjects except for A\*-C Welsh. All indicators are still below the Wales average.



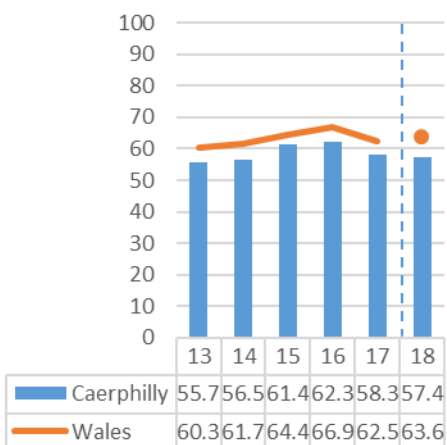
### English (A\*-C)



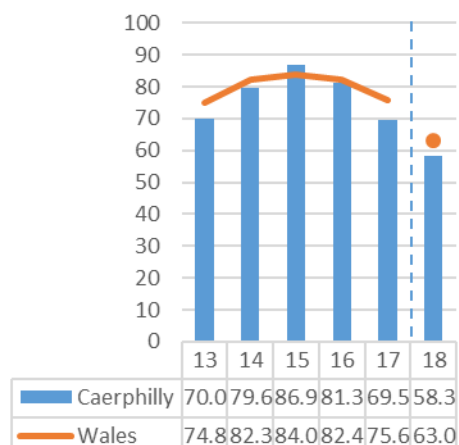
### Welsh (A\*-C)



### Mathematics (A\*-C)

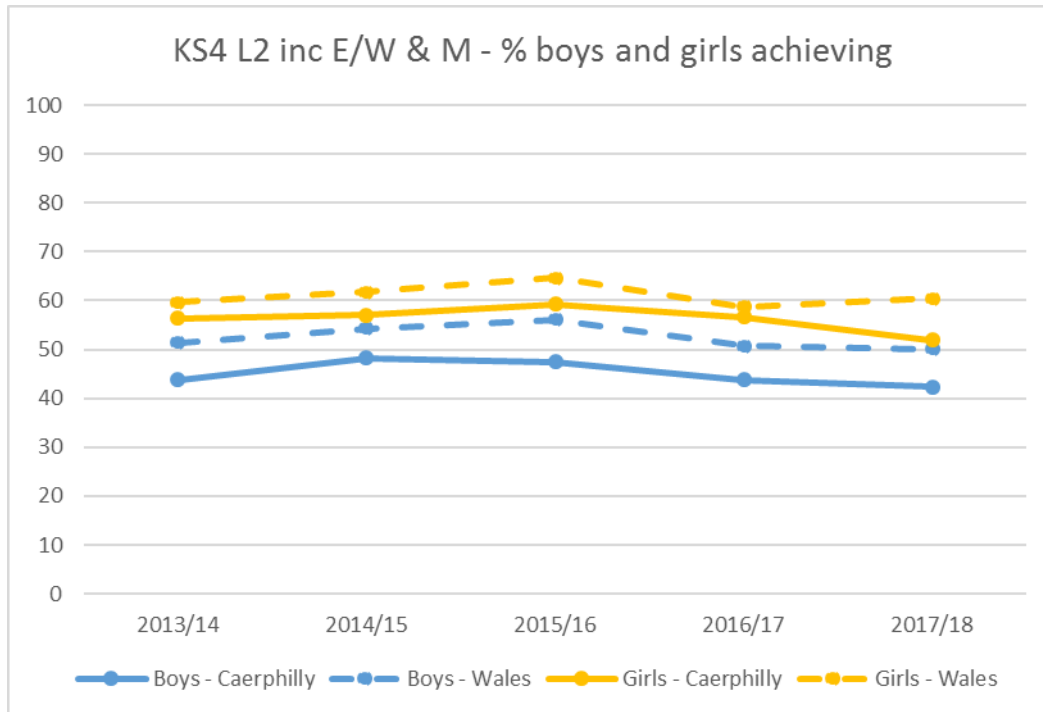


### Science (A\*-C)



## Gender Differences

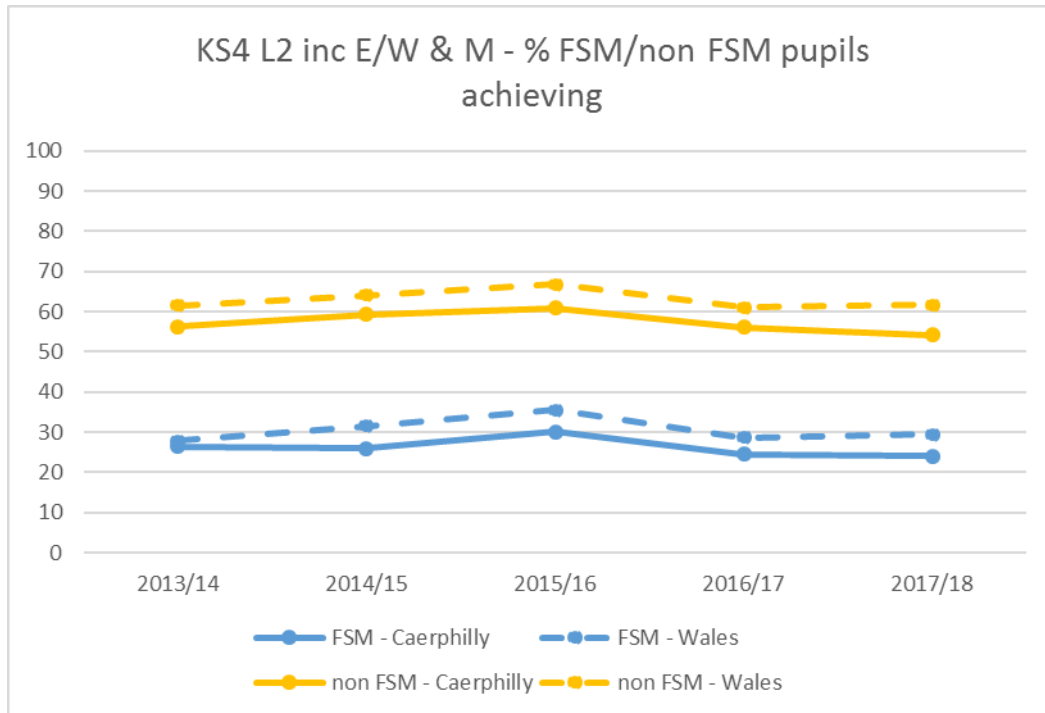
- 4.10 The gender gap in Caerphilly has fluctuated over the past 5 years, and for the Level 2 threshold inclusive of English/Welsh first language and mathematics is now 9.6 percentage points, a decrease from 12.8 percentage points in 2017, and is now below the Wales average of 10.4 percentage points. Performance of both boys and girls declined from 2016, but girls declined by more than boys.



KS4 L2 inc E/W & M (% achieving)	2013/14	2014/15	2015/16	2016/17	2017/18
Boys - Caerphilly	43.8	48.2	47.5	43.8	42.3
Boys - Wales	51.4	54.3	56.1	50.7	50.1
Girls - Caerphilly	56.4	57.0	59.3	56.6	51.9
Girls - Wales	59.7	61.8	64.7	58.8	60.5
Difference (boys% - girls%) -Caerphilly	-12.6	-8.8	-11.8	-12.8	-9.6
Difference (boys% - girls%) - Wales	-8.3	-7.5	-8.6	-8.1	-10.4

## Performance of eFSM / non-eFSM Pupils

- 4.11 The FSM/non FSM gap has fluctuated over the past few years and has narrowed for the Level 2 threshold inclusive of English/Welsh first language and mathematics from a 31.6pp gap in 2017 to a 30.2pp gap in 2018, which is below the Wales average of 32.2pp. The gap is the narrowest since 2014/15.



KS4 L2 inc E/W & M (% achieving)	2013/14	2014/15	2015/16	2016/17	2017/18
FSM - Caerphilly	26.5	25.9	30.1	24.5	24.0
FSM - Wales	27.8	31.6	35.6	28.6	29.5
non FSM - Caerphilly	56.3	59.3	60.9	56.1	54.2
non FSM - Wales	61.6	64.1	66.8	61.0	61.7
Difference (FSM% -non FSM%) - Caerphilly	-29.8	-33.4	-30.8	-31.6	-30.2
Difference (FSM% -non FSM%) - Wales	-33.8	-32.5	-31.2	-32.4	-32.2

## LA Rankings

4.12 Caerphilly's performance improved at L2 threshold, but declined for the other indicators.

	L2 inclusive	L2	L1	Capped Point 9
2018	20	19	17	19
2017	18	20	15	17

L2 inc Eng/Wel & Mat		Level 2 Threshold		Level 1 Threshold		Capped Points 9 Score	
Vale of Glamorgan	66.3	Ceredigion	75.3	Carmarthenshire	96.1	Vale of Glamorgan	377.1
Powys	63.1	Vale of Glamorgan	75.1	Vale of Glamorgan	95.8	Ceredigion	373.7
Cardiff	60.4	Powys	74.8	Gwynedd	95.7	Cardiff	366.0
Swansea	59.8	Carmarthenshire	72.3	Powys	95.5	Swansea	364.6
Monmouthshire	59.5	Cardiff	72.0	Swansea	95.5	Powys	363.6
Ceredigion	58.6	Monmouthshire	71.5	Isle of Anglesey	95.3	Carmarthenshire	363.1
Carmarthenshire	58.4	Swansea	70.4	Ceredigion	95.2	Monmouthshire	360.5
Newport	57.0	Bridgend	69.9	Rhondda Cynon Taff	94.7	Gwynedd	359.5
Flintshire	56.6	Gwynedd	69.4	Flintshire	94.7	Bridgend	357.2
Bridgend	56.6	Flintshire	69.2	Bridgend	94.6	Flintshire	352.2
Wales	55.1	Wales	67.0	Monmouthshire	94.6	Wales	349.5
Gwynedd	54.5	Isle of Anglesey	66.0	Cardiff	94.2	Isle of Anglesey	349.1
Pembrokeshire	53.9	Neath Port Talbot	65.5	Wales	93.7	Rhondda Cynon Taff	348.0
Rhondda Cynon Taff	53.1	Rhondda Cynon Taff	64.2	Blaenau Gwent	93.3	Conwy	342.5
Isle of Anglesey	53.0	Newport	64.1	Conwy	93.3	Neath Port Talbot	341.3
Neath Port Talbot	52.0	Conwy	64.1	Neath Port Talbot	92.9	Pembrokeshire	336.1
South East Wales	51.4	Pembrokeshire	62.4	Wrexham	92.5	Newport	336.0
Conwy	50.7	Wrexham	62.2	South East Wales	92.2	South East Wales	333.2
Torfaen	48.9	South East Wales	61.8	Caerphilly	92.1	Wrexham	332.7
Wrexham	48.2	Denbighshire	60.1	Pembrokeshire	91.8	Torfaen	327.7
Denbighshire	47.5	Caerphilly	59.7	Newport	91.4	Caerphilly	327.2
Caerphilly	46.9	Merthyr Tydfil	58.1	Torfaen	91.1	Denbighshire	323.2
Blaenau Gwent	44.5	Torfaen	57.9	Merthyr Tydfil	90.9	Blaenau Gwent	318.7
Merthyr Tydfil	42.7	Blaenau Gwent	56.7	Denbighshire	87.0	Merthyr Tydfil	317.9

## Individual Schools

4.13 The table below presents the individual schools' data in order of Free School Meal eligibility (lowest to highest).

Quarter 1	Quarter 2	Quarter 3	Quarter 4
-----------	-----------	-----------	-----------

School	2018 FSM	% L2 E,W+M			% L2			% L1			Capped Point 9	
		2016	2017	2018	2016	2017	2018	2016	2017	2018	2017	2018
Ysgol Gyfun Cwm Rhywni	13.7	62.0	52.5	51.6	69.7	57.8	62.3	96.2	98.5	93.4	344.1	331.1
Newbridge School	16.5	60.6	58.0	48.2	93.9	68.4	70.4	97.5	98.3	97.0	386.4	372.5
St Martin's School	17.0	64.2	65.2	60.9	92.0	74.5	72.7	99.3	95.7	96.3	366.6	369.4
Lewis School Pengam	18.6	58.5	36.6	43.8	93.2	51.1	60.0	96.6	88.5	93.8	335.8	340.7
Islwyn High	18.8	51.1	45.1	54.4	83.4	48.9	61.3	95.5	91.8	95.4	307.1	326.1
Lewis Girls' Comprehensive School	19.7	54.5	56.0	52.7	83.3	68.8	70.5	97.0	98.4	93.0	355.7	347.5
Blackwood Comprehensive School	19.9	57.9	51.1	43.9	73.1	61.1	57.9	97.5	93.2	92.4	334.7	324.4
Bedwas High School	22.1	51.0	54.7	55.6	88.2	66.7	66.7	98.0	96.6	94.9	356.6	348.2
Risca Community Comprehensive	22.2	56.8	53.0	49.4	75.7	62.1	50.6	97.3	97.0	95.2	346.5	306.2
St Cenydd School	24.4	41.9	45.5	36.3	68.8	58.8	46.3	94.6	95.2	95.6	323.3	300.5
Cwmcarn High School	25.0	55.2	57.6	51.1	80.0	66.3	68.1	97.1	96.7	100.0	340.0	359.4
Heolddu Comprehensive School	26.5	44.3	40.4	43.3	58.2	55.3	63.3	99.2	97.4	97.8	324.9	344.9
Idris Davies 3-18 School, Caerphilly	31.5	49.6	44.3	31.3	66.9	56.4	47.3	99.2	89.9	92.0	310.8	297.0
Wales	17.4	60.3	54.6	55.1	84.0	67.0	66.9	95.3	94.4	93.6	350.9	350.0

School	2018 FSM	English (A*-C)			Welsh (A*-C)			Maths (A*-C)			% L2 Science		
		2016	2017	2018	2016	2017	2018	2016	2017	2018	2016	2017	2018
Ysgol Gyfun Cwm Rhywni	13.7	62.8	71.1	59.4	61.6	66.2	73.5	72.2	56.9	59.4	65.4	73.5	64.3
Newbridge School	16.5	68.2	66.7	56.8				70.7	67.8	66.3	92.9	94.8	69.8
St Martin's School	17.0	70.1	67.1	72.0				73.7	74.5	66.5	93.4	88.8	60.9
Lewis School Pengam	18.6	58.5	42.0	47.7				73.5	51.9	64.6	90.5	47.3	53.1
Islwyn High	18.8	49.3	51.1	61.3				62.3	54.9	63.1	85.7	55.4	66.4
Lewis Girls' Comprehensive School	19.7	70.5	69.6	68.2				55.3	60.0	56.6	87.9	73.6	76.0
Blackwood Comprehensive School	19.9	70.1	60.5	58.5				61.4	60.5	51.5	75.6	64.7	53.2
Bedwas High School	22.1	53.9	66.7	64.6				70.6	62.4	67.7	81.4	76.1	67.7
Risca Community Comprehensive	22.2	71.6	66.7	65.1				64.9	56.1	56.6	86.5	48.5	47.0
St Cenydd School	24.4	49.5	58.8	50.0				52.2	54.0	46.3	73.1	82.9	45.6
Cwmcarn High School	25.0	67.6	69.6	63.8				61.9	64.1	57.4	98.1	48.9	72.3
Heolddu Comprehensive School	26.5	52.5	56.1	50.0				52.5	50.9	52.2	91.0	59.6	60.0
Idris Davies 3-18 School, Caerphilly	31.5	55.1	47.7	34.8	61.6	66.2	73.5	58.3	52.3	53.6	85.8	76.5	39.3
Wales	17.4	69.3	63.7	62.6	75.1	74.2	74.3	66.9	62.5	63.5	82.4	75.6	63.0



## Free School Meal Benchmark Summary

- 4.14 When FSM benchmark data is used to compare the performance of similar schools, the number of Caerphilly schools above the median since 2016 has increased for all indicators and subjects except L2 inc, and Capped 9. There is only one Welsh medium secondary school, and performance has been below the median in each of the past 3 years for Welsh. The number of schools in the bottom quarter has either remained static or decreased.



Individual school benchmark performance is presented in Appendix A.

## Welsh Government Modelled Expectation

- 4.15 In 2018, three schools (23%) achieved higher results for L2+ than their modelled estimates. These were Bedwas High, Islwyn High and St Martin's.

School Name (* Indicates a school with a Special Needs Resource Base)	2018 Final SSSPs	WG Modelled Estimates 2b	Difference (Final Results 2018-WG estimates)
Bedwas High	55.6	50.9	4.7
Blackwood Comprehensive	43.9	53.0	-9.1
Cwmcarn High	51.1	56.4	-5.3
Heolddu Comprehensive	43.3	44.2	-0.9
Idris Davies 3-18 School	31.3	33.0	-1.7
Islwyn High	54.4	51.8	2.6
Lewis School Pengam	43.8	50.0	-6.2
Lewis Girls' Comprehensive	52.7	57.5	-4.7
Newbridge School	48.2	61.2	-13.0
Risca Community Comprehensive*	49.4	53.5	-4.1
St Cenydd Comprehensive*	36.3	44.5	-8.2
St Martin's Comprehensive	60.9	56.3	4.6
Ysgol Gyfun Cwm Rhymni	51.6	52.0	-0.3

## LA – Key Stage 5 (Caerphilly LA Schools only)

### 4.16 Performance Data

**Note:** Welsh Government are considering new performance measures for future years, which have yet to be decided

Percentage of students achieving the level 3 threshold (a volume of qualifications at Level 3 equivalent to the volume of 2 A levels at grades A*-E)				
	2017	2018 Results Day	2018 Final SSSPs	Difference
Caerphilly	96.6	94.8	97.5	0.9
South East Wales	96.4	<b>96.3</b>	<b>96.2</b>	<b>-0.2</b>
Wales	97.1		<b>97.6</b>	<b>0.5</b>

*Cohort size 2017 = 448, Cohort size 2018 = 438*

- When vocational qualifications are taken into account and the Welsh Government's main indicator of post-16 performance, the Level 3 threshold, is considered, performance increased from 96.6% to 97.5%.
- This 0.9pp decrease is larger than the 0.5pp increase across Wales, and performance is now comparable with Wales. Regional performance over the past 2 years has decreased slightly from 96.4% to 96.2%.

## 5. WELL-BEING OF FUTURE GENERATIONS

- 5.1 This report content (Education attainment) contributes to the Well being Goals as noted and explained in 3.1
- 5.2 This report is for information only and so does not analyse the 5 ways of working in terms of decision making but it does recognise that going forward interventions that are put in place to improve attainment must take a **long term** view as part of its impact on life chances, employment and quality of life. One of the principles of the 5 ways of working is to look at how we can **prevent** problems occurring and to do this we need to understand what the causes are. Causes within attainment are complex although one of the main ones is deprivation. The measure that is commonly used to measure deprivation is a pupil's eligibility to receive Free School Meals. The data provides an insight into the performance of all pupils in comparison to the pupils in receipt of Free School Meals and the gap in performance increases throughout school life (para 4.7). One of the Council's Well-being Objectives is to 'Improve outcomes for all learners but we want to particularly focus on those vulnerable to underachievement. We have an action plan to achieve this and it we will **involve and collaborate** with a range of partners such as schools, parents, governors and children to raise aspiration and attainment.

## 6. EQUALITIES IMPLICATIONS

- 6.1 There is no specific equalities impact in relation to the content of this report. When performance information is discussed with schools as part of the monitoring, challenge, support and intervention programme, equalities issues, such as gender and ethnicity are taken into account. Similarly the Local Authority self-evaluation considers all equalities issues.

## **7. FINANCIAL IMPLICATIONS**

7.1 There are no specific financial implications.

## **8. PERSONNEL IMPLICATIONS**

8.1 There are no specific personnel implications.

## **9. CONSULTATIONS**

9.1 All comments have been reflected in the report.

## **10. RECOMMENDATIONS**

10.1 Members are asked to note and scrutinise the content of the report.

## **11. REASONS FOR THE RECOMMENDATIONS**

11.1 To keep Members informed of standards achieved by Caerphilly learners at, key stage 4 and key stage 5.

## **12. STATUTORY POWER**

- Children and Families Measure (Wales) 2010
- Schools Standards and Organisation (Wales) 2013
- Education Act 1996
- Wellbeing of Future Generations (Wales) 2015
- Schools Causing Concern 2013.

Author: Edward Pryce, Education Achievement Service  
Consultees: Christina Harray, Interim Chief Executive  
Richard Edmunds, Corporate Director, Education and Corporate Services  
Keri Cole, Chief Education Officer  
Dave Street, Corporate Director, Social Services  
Mark S. Williams, Corporate Director Communities  
Councillor Philippa Marsden, Cabinet Member, Education and Achievement  
Councillor Derek Havard, Chair of Education Scrutiny Committee  
Councillor Carol Andrews, Vice Chair of Education Scrutiny Committee  
Nicole Scammell, Head of Corporate Finance and Section 151 Officer  
Lynne Donovan, Head of People Services  
Anwen Cullinane, Senior Policy Officer (Equalities and Welsh Language)  
Rob Tranter, Head of Legal Services and Monitoring Officer  
Ros Roberts, Performance Manager  
Steve Harris, Interim Head of Business Improvement Services/Deputy Section 151  
Jane Southcombe, Education Finance Manager

Appendices:

Appendix A: Key Stage 4, School Benchmark Quarter Performance

Gadewir y dudalen hon yn wag yn fwriadol

## Appendix A – Key Stage 4, School Benchmark Quarter Performance

	School Name	2015/16		2016/17		2017/18	
		% Pupils Achieving	Quarter	% Pupils Achieving	Quarter	% Pupils Achieving	Quarter
Level 2 threshold including English/Welsh and Maths	Bedwas	51.0	3	54.7	1	55.6	1
	Blackwood	57.9	2	51.1	1	43.9	3
	Cwmcarn	55.2	3	57.6	1	51.1	2
	Heolddu	44.3	4	45.1	2	43.3	3
	Idris Davies 3-18	49.6	2	44.3	1	31.3	4
	Islwyn	51.1	3	40.4	4	54.4	3
	Lewis Girls'	54.5	2	56.0	1	52.7	1
	Lewis School	58.5	2	36.6	4	43.8	3
	Newbridge School	60.6	2	58.0	2	48.2	4
	Risca	56.8	2	53.0	1	49.4	2
	St Cenydd School	41.9	4	45.5	2	36.3	4
	St Martin'S School	64.2	1	65.2	1	60.9	1
Ysgol Gyfun Cwm Rhymni	62.0	4	52.5	4	51.6	4	
Level 2 threshold	Bedwas	88.2	2	66.7	1	66.7	1
	Blackwood	73.1	4	61.1	2	57.9	3
	Cwmcarn	80.0	4	66.3	1	68.1	1
	Heolddu	58.2	4	48.9	4	63.3	2
	Idris Davies 3-18	66.9	4	56.4	2	47.3	3
	Islwyn	83.4	3	55.3	3	61.3	4
	Lewis Girls'	83.3	3	68.8	1	70.5	1
	Lewis School	93.2	2	51.1	4	60.0	2
	Newbridge School	93.9	2	68.4	2	70.4	2
	Risca	75.7	4	62.1	2	50.6	4
	St Cenydd School	68.8	4	58.8	3	46.3	4
	St Martin'S School	92.0	2	74.5	1	72.7	2
Ysgol Gyfun Cwm Rhymni	69.7	4	57.8	4	62.3	4	
Level 1 threshold	Bedwas	98.0	3	96.6	3	94.9	3
	Blackwood	97.5	3	93.2	4	92.4	4
	Cwmcarn	97.1	4	96.7	3	100.0	1
	Heolddu	99.2	2	91.8	4	97.8	2
	Idris Davies 3-18	99.2	2	89.9	3	92.0	3
	Islwyn	95.5	4	97.4	2	95.4	4
	Lewis Girls'	97.0	3	98.4	2	93.0	3
	Lewis School	96.6	4	88.5	4	93.8	3
	Newbridge School	97.5	4	98.3	2	97.0	3
	Risca	97.3	3	97.0	2	95.2	2
	St Cenydd School	94.6	4	95.2	3	95.6	2
	St Martin'S School	99.3	2	95.7	4	96.3	3
Ysgol Gyfun Cwm Rhymni	96.2	4	98.5	3	93.4	4	

Capped Points Score (Capped Points 9 Score from 2016/17)	Bedwas	343.6	3	356.6	1	348.2	2
	Blackwood	328.5	4	334.7	3	324.4	3
	Cwmcarn	329.1	4	340.0	2	359.4	1
	Heolddu	315.4	4	307.1	4	344.9	2
	Idris Davies 3-18	310.3	3	310.8	3	297.0	3
	Islwyn			324.9	4	326.1	4
	Lewis Girls'	346.0	2	355.7	1	347.5	2
	Lewis School	345.7	3	335.8	2	340.7	2
	Newbridge School	357.3	2	386.4	1	372.5	1
	Risca	327.2	4	346.5	2	306.2	4
	St Cenydd School	320.8	4	323.3	4	300.5	4
	St Martin'S School	370.5	1	366.6	2	369.4	2
	Ysgol Gyfun Cwm Rhymni	330.7	4	344.1	4	331.1	4
English	Bedwas	53.9	4	66.7	1	64.6	1
	Blackwood	70.1	2	60.5	1	58.5	2
	Cwmcarn	67.6	3	69.6	1	63.8	1
	Heolddu	52.5	4	51.1	3	50.0	3
	Idris Davies 3-18	55.1	3	47.7	2	34.8	4
	Islwyn	57.0	4	56.1	2	61.3	3
	Lewis Girls'	70.5	1	69.6	1	68.2	1
	Lewis School	58.5	3	42.0	4	47.7	4
	Newbridge School	68.2	3	66.7	2	56.8	4
	Risca	71.6	1	66.7	1	65.1	1
	St Cenydd School	49.5	4	58.8	2	50.0	3
	St Martin'S School	70.1	2	67.1	2	72.0	1
	Ysgol Gyfun Cwm Rhymni	62.8	4	71.1	2	59.4	3
Welsh as 1st Language	Ysgol Gyfun Cwm Rhymni	61.6	4	66.2	4	73.5	3
Mathematics (Combined Mathematics from 2016/17)	Bedwas	70.6	1	62.4	1	67.7	1
	Blackwood	61.4	2	60.5	1	51.5	4
	Cwmcarn	61.9	4	64.1	1	57.4	2
	Heolddu	52.5	4	54.9	2	52.2	3
	Idris Davies 3-18	58.3	1	52.3	2	53.6	2
	Islwyn	62.3	2	50.9	4	63.1	3
	Lewis Girls'	55.3	3	60.0	2	56.6	2
	Lewis School	73.5	1	51.9	3	64.6	1
	Newbridge School	70.7	2	67.8	1	66.3	2
	Risca	64.9	2	56.1	2	56.6	2
	St Cenydd School	52.2	4	54.0	3	46.3	4
	St Martin'S School	73.7	1	74.5	1	66.5	2
	Ysgol Gyfun Cwm Rhymni	72.2	3	56.9	4	59.4	4
Science	Bedwas	81.4	3	76.1	2	67.7	1
	Blackwood	75.6	3	64.7	3	53.2	2
	Cwmcarn	98.1	1	48.9	4	72.3	1

Heolddu	91.0	2	55.4	3	60.0	1
Idris Davies 3-18	85.8	2	76.5	2	39.3	3
Islwyn	85.7	3	59.6	3	66.4	2
Lewis Girls'	87.9	2	73.6	2	76.0	1
Lewis School	90.5	2	47.3	4	53.1	2
Newbridge School	92.9	2	94.8	1	69.8	2
Risca	86.5	3	48.5	4	47.0	3
St Cenydd School	73.1	4	82.9	2	45.6	4
St Martin'S School	93.4	1	88.8	1	60.9	3
Ysgol Gyfun Cwm Rhymni	65.4	4	73.5	4	64.3	3

Gadewir y dudalen hon yn wag yn fwriadol